



---

# 汉语网络考试 实施指南

---

汉考国际教育科技有限公司（北京）有限公司

2015-11-30



## 目录

一、汉语网络考试考点操作系统安装配置.....	4
1.服务器配置.....	4
2.考试机配置.....	4
3.汉语网络考试考点操作系统配置.....	5
二、模拟考试如何操作.....	6
1.模拟计划包导入.....	6
2.修改模拟计划包的考试时间.....	8
3.模拟考试的考生登录账号和密码.....	9
4.如果模拟账号不够时，如何添加？.....	10
三、正式考试如何操作.....	10
1.考前准备.....	10
2.考试计划包导入.....	11
3.考试密码打印.....	12
4.查看考生登录系统和作答情况.....	14
四、如何给考生进行补时操作.....	15
1.考试补时说明.....	15
2.听力补时.....	16
3.阅读补时.....	16
4.书写补时.....	16
五、模拟考试阅卷管理.....	17
1.阅卷.....	17
2.查看.....	18
3.发送及下载.....	18
4.修改考生信息.....	19
六、网考系统在线自动升级.....	19
七、IBT 网考采用局域网络下载试卷.....	20
1.适用环境.....	20
2.部署流程.....	21
八、考生如何操作考试系统.....	22
1.考试客户端支持哪几种语言.....	22
2.考试过程中音量调节和输入法如何切换.....	22
3.网络考试书写部分可用什么输入法来进行作答.....	23
4.完成句子题型是否支持拖拽.....	23
5.不同级别的考生是否可以在同一考场考试.....	23
6.考试流程演示.....	23
九、考试过程中出现的问题如何解决.....	32
1.考生踢掉电源后如何处理.....	32
2.电脑死机了怎么办.....	32
3.断网了还能继续作答吗.....	33
4.考试过程中，更换考试机器作答会影响作答结果吗.....	33



## 汉语网络考试系统使用手册 V2.2

---

5. 考试过程中，整个机房断电了怎么办.....	33
十、正式考试结束后，作答结果如何提交.....	33
1. 作答结果包如何下载.....	33
2. 数据库如何备份.....	34
3. 网络考试结束后，提交给汉考国际的文件有哪些.....	35
4. 考试结束后的材料如何传给汉考.....	36
十一、考点备用服务器如何安装.....	37
1. 备用服务器怎么安装.....	37
2. 备用服务器什么时候使用.....	37
3. 备用服务器如何切换.....	37
十二、汉语网络考试在线支持.....	38
附件一：网考系统服务器配置步骤（Server 版）.....	38
附件二：汉语网络考试系统客户端配置步骤.....	61



# 一、汉语网络考试考点操作系统安装配置

## 1.服务器配置

硬件要求：4G 内存以上，CPU：i5 或 i7

100G（可用空间）以上硬盘 7200 转，千兆以太网卡

注：若同时在线人数达五十人或以上，内存需升级至 8G

系统环境（考点安装）：Windows Service2003、Windows Server2008

软件环境（汉考安装）：JDK1.8、Tomcat7.0、Mysql5.0

网考系统配置：详见附件一：网考系统服务器配置步骤（Server 版）

## 2.考试机配置

硬件要求：Windows XP：1.5G 内存以上；Windows 7 及以上：4G 内存

1024\*768（含）以上分辨率

80G（可用空间）以上硬盘，耳麦

系统环境（考点安装）：Windows XP、Windows 7 等

软件环境（汉考安装，IE 版本考点自己操作）：IE8 及以上（建议 IE8）、.NET FrameWork 4.0、Adobe Flash（版本号 23.0 及以下）、搜狗拼音输入法


客户端配置：详见附件二：汉语网络考试系统客户端配置步骤



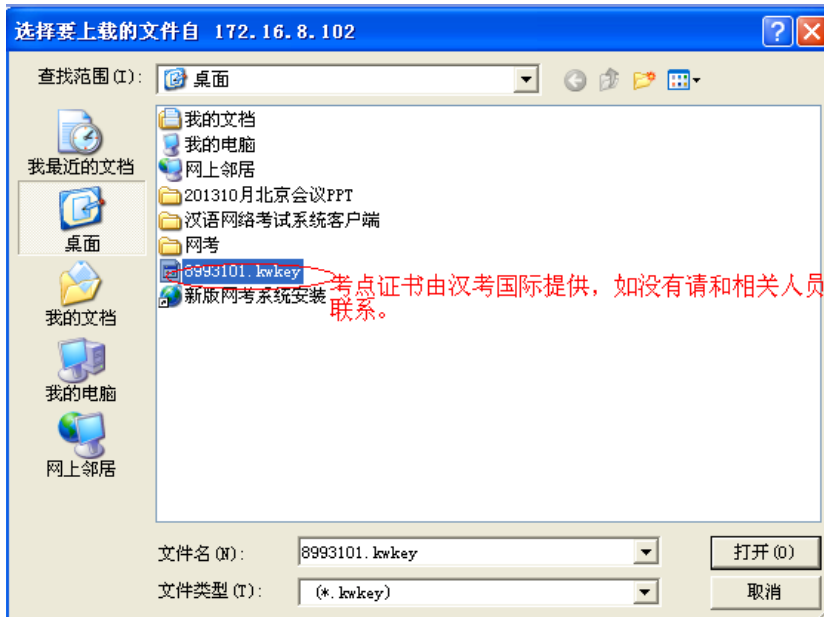
## 3.汉语网络考试考点操作系统配置

用 IE8.0 或者 IE8.0 以上的浏览器登录考点操作系统  
<http://192.168.1.10:8088/ExamPoint> (注意: 将 IP 地址更换为服务器对应的地址,在 IP 地址后面加上端口号)。用户名: admin 密码: 111111。



进入系统后,打开考点配置—考点证书导入,点击 , 选择从汉考国际获取到的考点证书进行导入。







执行完此操作后，网考系统准备完毕。

## 二、模拟考试如何操作

### 1.模拟计划包导入

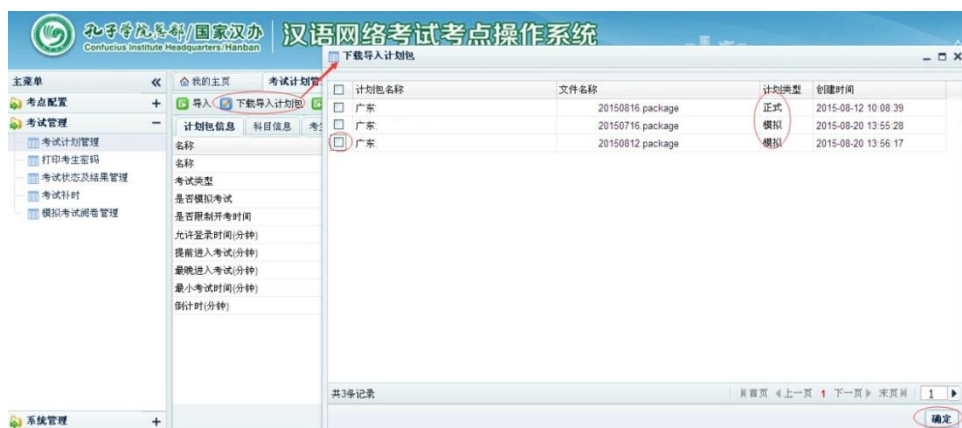
用 IE8.0 或者以上版本浏览器先登录汉语网络考试考点操作系统，然后打开考试管理—考试计划管理，在右侧功能栏上选择  导入，如下图所示：



若没有出现  标志，请按 F5 刷新再导入。



或者在服务器能访问外网的情况下，点击“下载导入计划包”，选择所需要的计划包在线自动下载并导入。注意导入时，只能一次选择一个计划包进行导入，操作如下。



导入模拟计划包后，可以查看计划包信息，模拟包显示是否限制开考时间，如果显示“否”，就不用修改开考时间，考生只要登录后



就是重新开始，但在此类型的计划包下是不能进行考试补时操作的，只有在受时间限制的计划包下，方可进行考试补时。

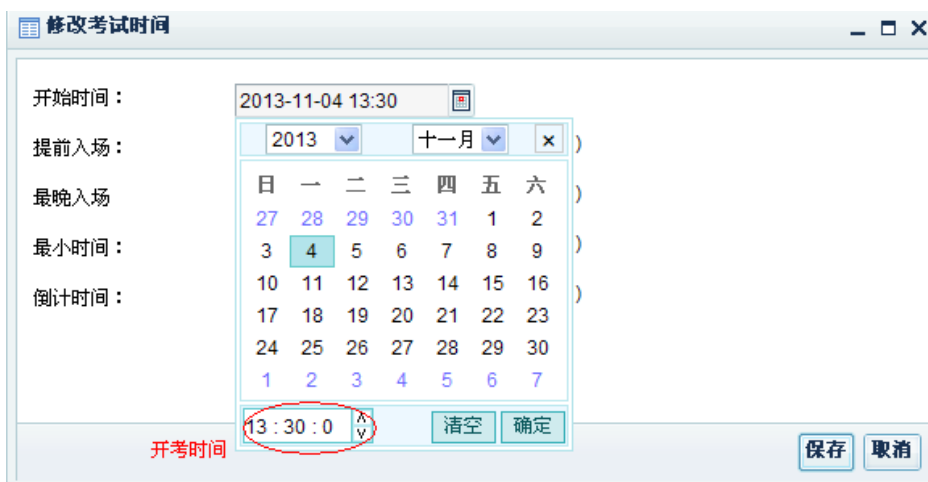


注：模拟计划包由汉考国际提供，如果没有或者需要更多考试的模拟计划包，请联系汉考国际。

## 2.修改模拟计划包的考试时间

在考试计划管理栏目下，选择科目信息（可以一次选择多个），点击修改考试时间。





注意：只有组织模拟考试时，考点可以自行修改开考时间，正式考试中是屏蔽了修改功能的。

### 3. 模拟考试的考生登录账号和密码

模拟计划包中给每个级别默认准备了 50 个账号，如果某一级别模拟账号不够用，可以通过添加模拟考生数量增加模拟账号，默认账号规则如下：项目首字母(H,k,Y,YK,B)+级别(1~6)+01~50。例如 HSK 一级的模拟考试账号是 H101~H150，HSK 二级的模拟账号是 H201~H250 .....

HSKK 初级模拟账号是 K101~K150, HSKK 中级模拟账号是 K201~K250，  
HSKK 高级模拟账号是 K301~K350.....

YCT 一级模拟账号是 Y101~Y150，YCT 二级模拟账号是 Y201~Y250.....

YCT 初级模拟账号是 YKK101~YKK150，YCT 中级模拟账号是 YK201~YK250.....

BCT(A)模拟账号是 B101~B150，BCT(B)模拟账号是 B201~B250...

模拟考试的账号密码统一为：0000。

## 4.如果模拟账号不够时，如何添加？

模拟考试时，默认每个级别是 50 个模拟账号，如果某一级别的模拟账号不够用，可以添加模拟考生数量增加模拟账号，操作如下图所示。



## 三、正式考试如何操作

### 1.考前准备

#### ① 模拟考试。


考前务必组织一次模拟考试，考生可自愿参加，在报名的时候可告知模考时间，供考生选择。其目的有三个，第一是让没有参加过网考的学生提前了解网考系统的考试方式。第二是让考点老师再次熟悉网考系统的相关操作。第三是检测考点的服务器、考试机和耳麦等是否运行正常。具体操作详见《模拟考试如何操作？》



### ②考试密码打印。

考生登录考试系统时，必须通过准考证号和考试密码，考试密码的告知方式有多种（选其一），第一是桌签形式，打印出考试密码后，裁剪成小条，提前贴到座位上，考生对号入座。第二是考生入场时，验证完身份后，分发考试条。第三是主监考老师打印出考试密码后，待考生都入场，并输入完准考证号以后，再逐个告知考生考试密码。详细打印操作请见《考试密码打印》。

## 2.考试计划包导入

登录汉语网络考试考点操作系统，然后打开考试管理—考试计划管理，在右侧功能栏上选择  导入，如下图所示：





### 3. 考试密码打印

打开考试管理-打印考生密码，选择考场后点击打印考生密码，如下图所示：



# 汉语网络考试系统使用手册 V2.2



汉语网络考试考试密码打印			
考试日期:2013-11-04			
准考证号(No.):	H101	准考证号(No.):	H102
中文姓名(Name):	测试01	中文姓名(Name):	测试02
证件姓名(EName):	test01	证件姓名(EName):	test02
考试密码(Code):	0000	考试密码(Code):	0000
准考证号(No.):	H103	准考证号(No.):	H104
中文姓名(Name):	测试03	中文姓名(Name):	测试04
证件姓名(EName):	test03	证件姓名(EName):	test04
考试密码(Code):	0000	考试密码(Code):	0000

## 4.查看考生登录系统和作答情况

登录系统后，打开考试管理—考试结果管理，然后选择相应的考试科目，在状态栏可以查看到考生不同的考试情况，“未登录”、“已登录”和“已提交”。同时可以清楚的查看到每一个考生的作答情况（红色进度条表示），从而可以更清楚的掌握考场内作答是否有异常。



考试过程中出现了异常，例如机器死机了，此时需要给考生更换电脑，但现在的考试状态是“已登录”，更换电脑前，需要把现在



的状态更改成“未登录”，如果多个考生都出现了问题，可以多个一起修改（一次最多可选择 10 个考生）。



注：修改考试状态为“未登录”时，务必确认之前登录的机器是否关闭考试客户端或者是关机，禁止同一个账号在不同电脑登录，否则考生作答结果无效。

## 四、如何给考生进行补时操作

### 1. 考试补时说明

补时只针对已提交试卷的考生进行，如果是因为某种原因造成整场考试无法准时进行，需立即联系汉考，说明原因后，获取本次考试密码后，延迟全场考试的开考时间。考试过程中，由于考试机器出现故障，例如死机、键盘鼠标失灵等非考生个人原因造成的，影响了某些题目作答，主监考应先记录好影响的题号，并提醒考生继续作答，待考试结束后给受影响的考生单独补时。



### 2.听力补时

打开考试管理—考试补时，在右侧列表中点击添加，然后先选择需要补时的考生（准考证号），然后设定好补时开始的时间，将听力题号设置为受影响的题号，例如：第 6-8 题受影响，则输入 6-8，在阅读和书写的文本框中不填写，最后保存即可，考生可在设定的补时开始时间之前进行登录，等待考试的开始。

### 3.阅读补时

根据受影响的时间，适当给考生补时，例如：考生被影响了 8 分钟，则先设定好补时开始时间，然后在阅读文本框中输入 8:00，听力和书写不填写，最后保存即完成操作。

### 4.书写补时

HSK 六级的写作补时，首先选择阅读材料补时“是”或者“否”，如果选择“是”，补时后考生还可以再看一遍阅读材料，此时的写作时间就得大于 10 分钟（因为阅读材料看一遍需要 10 分钟），如果选择“否”，就不能再看阅读材料了，写作时间正常填写即可。其余的写作补时，就不必考虑阅读材料补时了，默认是“否”即可。

**注：**如果某个考生多个考试部分同时受影响，可一次性操作，例如听力设置 6-8，阅读设置 8:00，书写设置 8:00，考生退出重新登录后，可进行听力第 6-8 题的补考听力结束后倒计时 1 分钟进入阅读和书写部分，各补 8 分钟，然后考试自动结束。



## 五、模拟考试阅卷管理

### 1. 阅卷

打开模拟考试阅卷管理，选择所在级别的考生，然后进行阅卷，此时老师只阅主观题即可，客观题系统自动阅卷。小窗的右下角保存并继续阅卷按钮，可连续阅下一个考生的试卷。



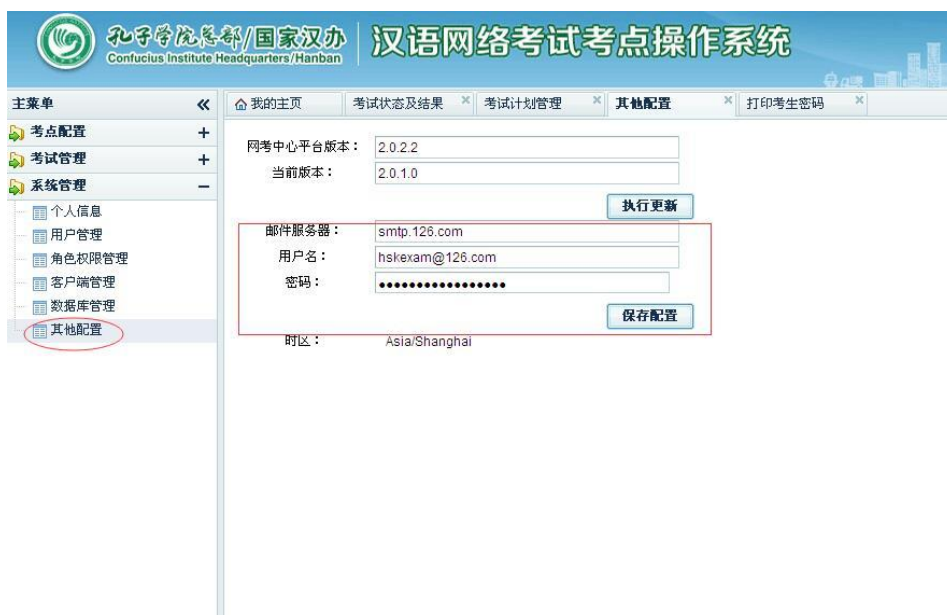
## 2.查看

对考生阅完卷之后，点击查看按钮，可以看到考生的模拟考试成绩单。



## 3.发送及下载

发送前需要考点提供一个邮箱，邮箱的配置如下，打开系统管理的其他配置，把需要添加的邮箱信息填写完毕，点击保存配置，其余不要修改，然后点击发送即可，也可以下载下来查看。





## 4.修改考生信息

考生在提交完试卷后，忘填写或者填写错误自己的信息，可以在此处补填或者修改。



## 六、网考系统在线自动升级

服务器能连接外网的情况下，能检测到高版本时，可以点击执行更新进行系统升级，此功能请勿盲目操作，需要更新时，汉考国际会

有通知。



## 七、IBT 网考采用局域网络下载试卷

### 1.适用环境

同时参加本次 IBT 网络考试考生较多的情况下，为缓解考试机同时从服务器下载试卷的压力，可以采用此下载方式。每个考场选出一台配置稍高的电脑，提前从服务器上把试卷下载到本地，正式考试时，考试机即可访问本机下载试卷，这样不仅减小了服务器的压力，而且缩短了考生下载试卷的时间。

## 2.部署流程

ExamClientServer: 考点端试卷预下载服务

配置文件: config.xml

ExamPointUrl: 考点系统地址

LocalPoint: 本地服务端口, 需要到防火墙中打开端口

启动程序 (ExamClientServer.exe) 时, 右键->管理员运行程序

配置文件如下图

```
<?xml version="1.0" encoding="UTF-8"?>
<config>
  <ExamPointUrl>
    http://192.168.10.104:8080/ExamPoint/
  </ExamPointUrl>
  <LocalPoint>7891</LocalPoint>
</config>
```

客户端配置说明:

configinfo.xml 文件中, 增加 LocalServerIp 配置, 配置为考点端试卷预下载服务后, 客户端将不再从考点系统下载试卷, 而本地下载试卷, 如图

```
<?xml version="1.0" encoding="UTF-8" ?>
<configinfo>
  <WebAddress>
    http://192.168.10.104:8080/ExamPoint/
  </WebAddress>
  <LocalDirectory>
    C:\ExamClientResource
  </LocalDirectory>
  <LocalServerIp>
    192.168.10.110:7890
  </LocalServerIp>
</configinfo>
```

LocalServerIp 必须配置为 IP 地址:端口形式，IP 为 ExamClientServer 所在机器的 IP，端口为 ExamClientServerde 配置文件 config.xml 中配置的 LocalPoint。

## 八、考生如何操作考试系统

### 1. 考试客户端支持哪几种语言

目前提供中文、英语、日语、韩语四种语言。

### 2. 考试过程中音量调节和输入法如何切换

考生登录考试系统时，第二个环节就是调整耳麦音量，如果在考试过程中觉得音量不适，还可随时在考试界面的右下角进行调试，输入法切换也可随时在右下角进行选择。



### 3.网络考试书写部分可用什么输入法来进行作答

考试系统会自动加载当前考试机上已安装的输入法，可根据当地考生习惯来预装输入法。推荐预装搜狗输入法。

### 4.完成句子题型是否支持拖拽

完全支持排序题的拖拽，答题过程中，如果将已有的选项拖拽多次，造成词语重复，可在第二行双击取消。

### 5.不同级别的考生是否可以在同一考场考试

网络考试过程中，音频文件全部独立播放，考试独立计时，所有不同级别的考生可以在同一考场进行考试，但是在考场安排时，建议将低级别的考生安排在离出口近的地方，方便考试结束后，提前退场，而不影响到其他的考生。

### 6.考试流程演示

#### (1) 选择语言



## (2) 输入准考证和密码登录



## (3) 考生信息确认



## (4) 音量调节 (HSK)



## (5) 试音调节 (HSKK)

点开试听, 调节音量大小, 调至合适后, 再次点击试听关掉, 以下开始录音和播放录音操作类同, 最后点击下一步。



## (6) 试卷下载



## (7) 候考区

**考试提示** 考场须知 考生信息



离考试开始还剩：**18分50秒**

请注意，系统将在考试开始前1分钟自动进入考试界面

**注意**

一、HSK（一级）分两部分：

1. 听力（20题，约15分钟）
2. 阅读（20题，17分钟）

二、听力结束后，有3分钟时间进行检查和修改。

三、全部考试约35分钟（含信息检查和修改的3分钟）。

## (8) 听力考试进行时



The screenshot shows the exam interface with the following elements:

- Header:** 孔子学院总部/国家汉办 汉语网络考试系统 (Confucius Institute Headquarters / Hanban Chinese Network Exam System). It includes a progress bar for "第16题0分41秒" (Question 16, 0 points, 41 seconds) and a "提交试卷" (Submit Paper) button.
- Navigation:** "考场须知" (Exam Rules) and "考试提示" (Exam Tips) buttons.
- Question Info:** "第1-5题" (Questions 1-5).
- Candidate Info:** 考试科目: HSK一级 (Exam Subject: HSK Level 1), 姓名: 测试01 (Name: Test01), 性别: 男 (Gender: Male), 准考证号: H101 (ID Number: H101).
- Question List:** A sidebar on the left shows a list of questions. "第一部分" (Part 1) contains questions 1-5. Question 2 is currently selected and highlighted in blue.
- Question Content:** The main area displays question 2 with an audio player icon and a photo of a woman on a phone. Below the image are two radio button options:  A ✓ and  B ×.
- Bottom:** "上一题" (Previous Question) and "下一题" (Next Question) buttons. The footer contains the copyright notice: 版权所有 © 国家汉办·汉考国际 Copyright HanBan CTI.

## (9) 阅读考试进行时



## (10) 书写完成句子



## (11) 六级书写



孔子学院总部/国家汉办 汉语网络考试系统 Confucius Institute Headquarters/Hanban

书写题剩余时间：36分32秒 提交试卷

考场须知 考试提示 第101题 缩写。

101

材料阅读时间还剩余:1分32秒

(1) 仔细阅读下面这篇文章, 时间为10分钟, 阅读时不能抄写、记录。  
(2) 标题自拟。只需复述文章内容, 不需加入自己的观点。  
(3) 字数为400左右。

从前有个年轻的猎人, 名叫海力布。他为人热心, 爱帮助人。每次打猎回来, 他总是把大部分猎物分给村里的老人, 自己只留下很少的一份。大家都非常喜欢他。

一天, 海力布到深山去打猎, 忽然听见天上有人喊“救命”。他抬头一看, 一只老鹰正抓着一小白蛇从头上飞过。他急忙搭箭开弓, 对准老鹰射去。老鹰中箭受了伤, 丢下小白蛇逃走了。

海力布对小白蛇说: “可怜的小东西, 快回家去吧!” 小白蛇说: “您是我的救命恩人, 我要报答您。我是龙王的女儿, 您跟我回去, 我父亲一定会重重地酬谢您。他的宝库里有许多珍宝, 您要什么都可以。如果您都不喜欢, 可以要他含在嘴里的那颗宝石。有了那颗宝石, 您就能听懂各种动物说的话。”海力布想: 珍宝无所谓, 能听懂动物的话, 对打猎来说, 再好不过了。于是, 他跟着小白蛇到了龙宫。龙王十分感激他, 问他想要什么。海力布对龙王说: “如果您真想感谢我, 那就请您把嘴里含着的那颗宝石送给我吧。”龙王低头想了一会儿, 就把嘴里的宝石吐出来, 送给了海力布。

海力布临走时, 小白蛇再三叮嘱他: “您要记住, 动物说的话, 千万不要对别人说。一旦说了, 您马上就会变成石头, 永远也不能复活了!”

听力 阅读 书写 第一部分 101

版权所有 © 国家汉办-汉考国际 Copyright HanBan-CTI



孔子学院总部/国家汉办 汉语网络考试系统 Confucius Institute Headquarters/Hanban

书写题剩余时间：27分45秒 提交试卷

考场须知 考试提示 第101题 缩写。

101

总字数:24

欢迎参加汉语考试  
大家好, 欢迎参加汉语网络考试。  
大家好, |

听力 阅读 书写 第一部分 101

版权所有 © 国家汉办-汉考国际 Copyright HanBan-CTI

(12) (模拟考试) 提交后

## 作答结果（客观题）

	总分	得分	操作
听力	100	22	<a href="#">查看详情</a>
阅读	100	28	<a href="#">查看详情</a>

确定

版权所有 © 国家汉办·汉考国际 Copyright HanBan/CTI



29	C	D	×
30	B	A	×
31	B	B	√
32	B	B	√
33	C	A	×
34	D	D	√
35	B	D	×
36	B	C	×
37	C	D	×
38	C	B	×
39	A	C	×
40	A	B	×
41	B	B	√
42	C	B	×
43	B	C	×
44	C	C	√
45	B	D	×
正确题数			10
得分			22



(13) 若要接收自己完整的成绩，须填写以下信息



## (14) HSKK 口语考试界面



## (15) 考试结束



## 九、考试过程中出现的问题如何解决

### 1. 考生踢掉电源后如何处理

应立即更换电脑，待考生登录继续作答后，再处理问题机器。  
由于考生个人原因，耽误时间不补。

### 2. 电脑死机了怎么办

应立即更换电脑，在考点操作系统里将考生的登录状态修改为“未登录”，然后让考生重新登录并先让他继续作答。如果影响了听力，先登记题号，然后在考试结束后给他进行补时，详细补时操作请见《如何给考生进行补时操作？》。



### 3. 断网了还能继续作答吗

考试过程中，某台机器出现断网情况后，是不影响考试进行的。考生可继续作答，待网络接上以后系统仍会自动提交作答结果。

### 4. 考试过程中，更换考试机器作答会影响作答结果吗

考试过程中，系统会时时向服务器提交作答数据，所以即使考试过程中更换考试机器是不会影响作答的。

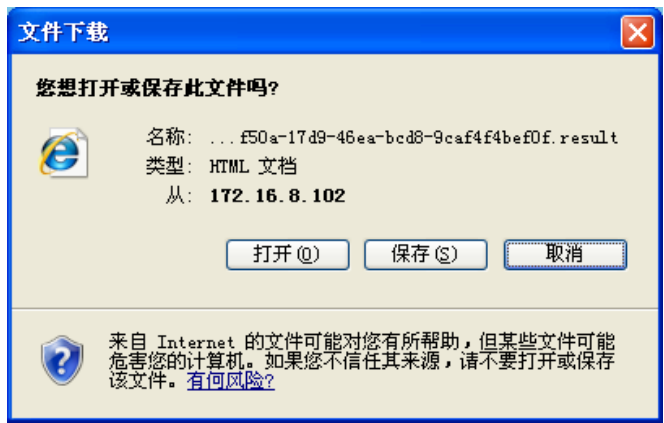
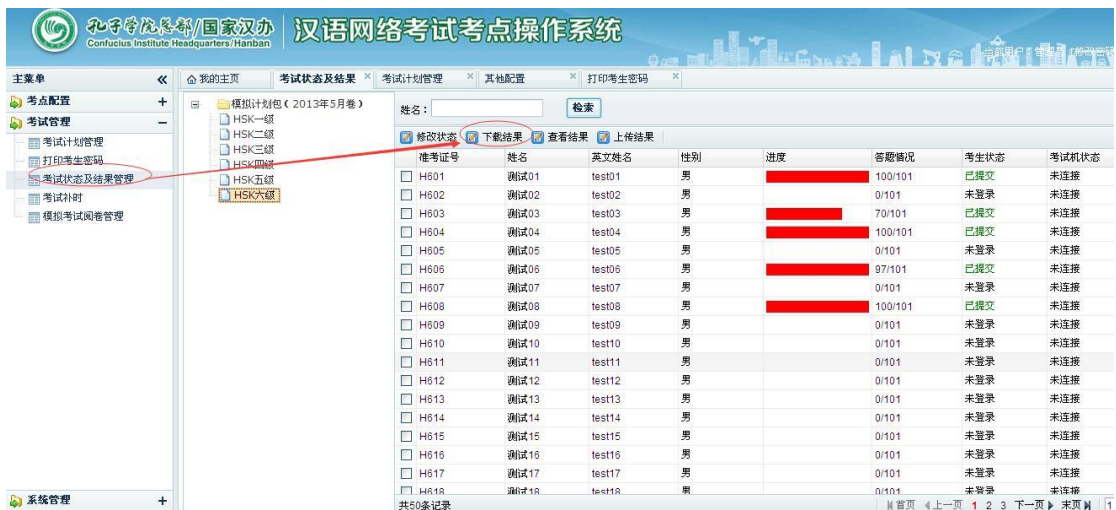
### 5. 考试过程中，整个机房断电了怎么办

首先即使断电了，考生的作答结果也还是保存到了服务器上，此时需记录考试已经开始的具体时间，然后立即向汉考国际汇报情况，告知电力影响的持续时长，由汉考国际来决定是延迟本场考试还是延期再考。

## 十、正式考试结束后，作答结果如何提交

### 1. 作答结果包如何下载

登录汉语网络考试考点操作系统，打开考试管理-考试结果管理，然后在右侧列表中点击下载，在弹出的对话框中，将文件保存到本地即完成作答结果包下载。注意只需要下载一个文件即可，无需切换到每个科目下然后去下载。



如果服务器能连接外网，直接点击上传结果即可。



## 2.数据库如何备份

考试当天必须对数据库进行两次备份，并下载拷出。第一次是

上午考试结束后，第二次是全天考试结束后。防止考试当天服务器出现故障，丢失考生作答结果。



### 3.网络考试结束后，提交给汉考国际的文件有哪些

- ① 作答结果包
- ② 数据库备份文件（上下午两个文件）
- ③ 本次考试的考场情况记录表（格式如下）。

#### HSK 网络考试考场记录表

一级    三级    五级

二级    四级    六级

考点/学校名称： \_\_\_\_\_

考 场： \_\_\_\_\_ 考试时间： \_\_\_\_：\_\_\_\_ 至 \_\_\_\_：\_\_\_\_

级别	应考人数	实考人数	缺考人数
一级			
三级			
五级			





线无法直接联系，可采用邮件发送。

# 十一、考点备用服务器如何安装

## 1. 备用服务器怎么安装

安装完主服务器，并将所有考试机注册完毕后，使用 mysql 的客户端工具对数据库进行备份，然后将主服务器的网线拔掉插入备用服务器，备用服务器的安装步骤和主服务器一致（包括 IP 地址必须和主服务器一致），只是在导入数据库时选择从主服务器中备份出来的数据库，而不用最原始的，这样省去了将所有考试机再次注册 MAC 地址的工作。

## 2. 备用服务器什么时候使用

备用服务器在考前准备时也需要开启调试好，防止考试当天主服务器出现开不了机、死机等现象，为了不耽误考试，这个时候应即使用备用服务器，考试结束后再去检查主服务器的问题。

## 3. 备用服务器如何切换

当主服务器出现问题时，启用备用服务器有两种情况，第一是考试尚未开始时，主服务器出现故障，此时将主服务器上的网线插到备用服务器上，重新导入考试计划包即可。第二种情况是考试过程中，主服务器出现故障，此时需先将主服务器上的数据库进行备份，用 U



盘拷出，然后将主服务器的网线拔掉插入备用服务器，再将备份的数据库还原至备用服务器上，考生退出客户端重新登录即可继续作答，之前的作答结果仍然有效。但是如果考试过程中，主服务器瘫痪，数据库无法备份时，就需启用备用服务器后，重新进行考试。

考试过程中服务器出现任何故障影响考试的，应在安抚考生的同时立即上报汉考国际，寻求解决方案。

## 十二、汉语网络考试在线支持

汉考国际技术在线支持人员信息如下：

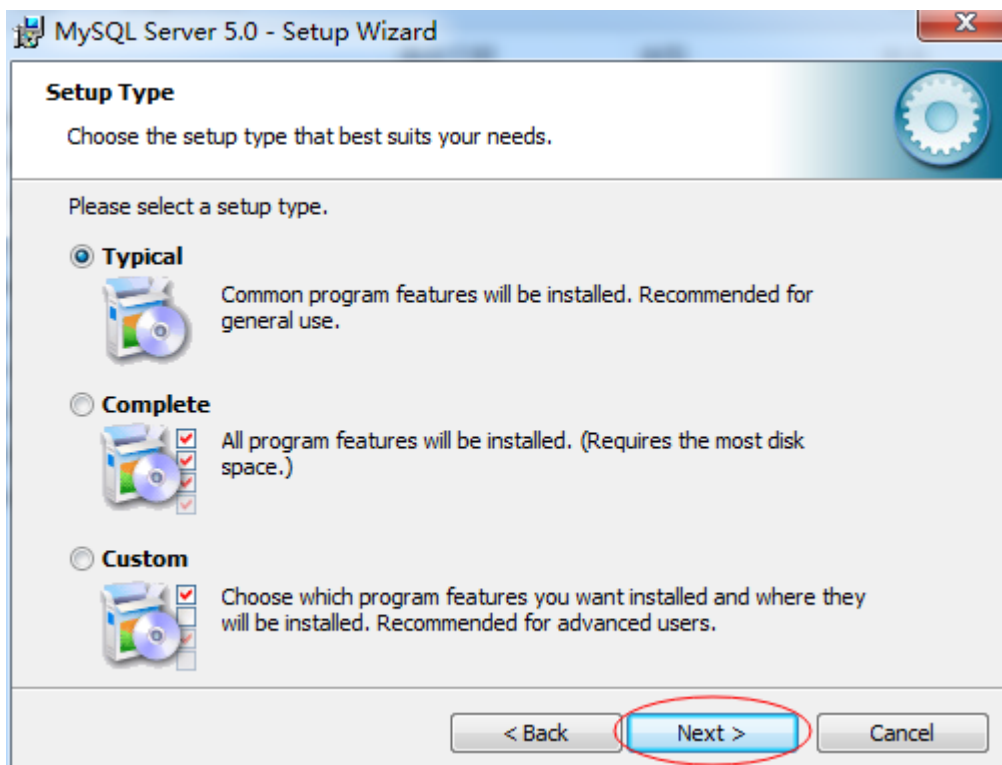
姓 名	联系电话	手 机	QQ
李 老师	010-59307606	18518505006	1049630402
董 老师	010-59307629	18201127609	2734721797

### 附件一：网考系统服务器配置步骤（Server 版）

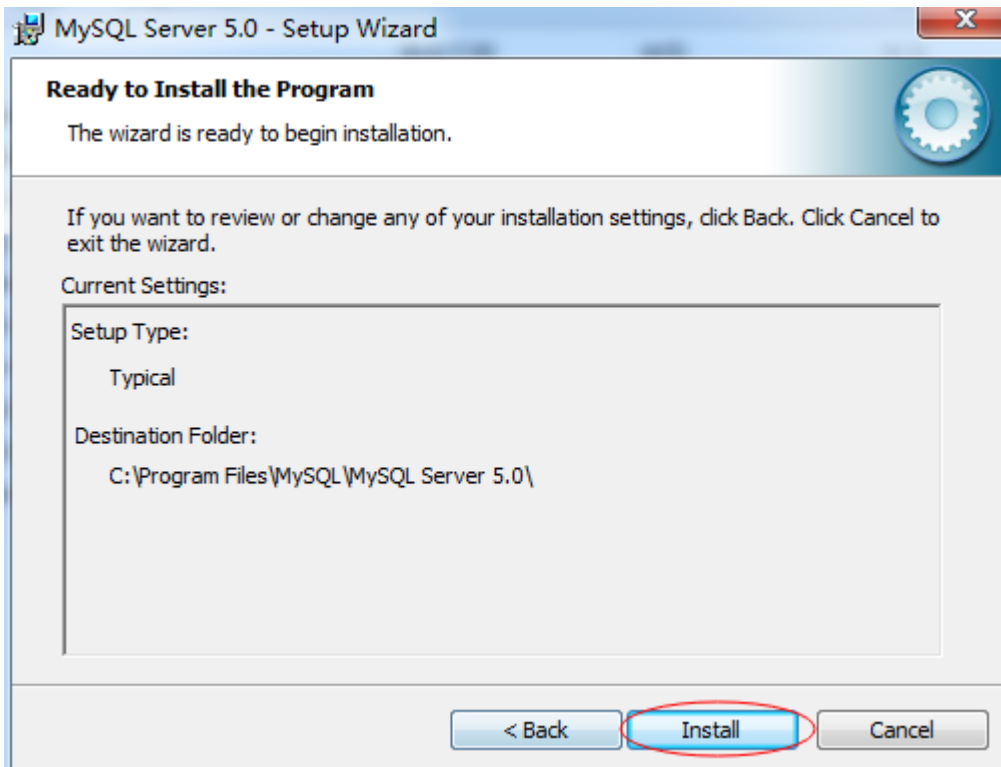
1. 先安装 mysql 数据库，点击 mysql-essential-5.0.51b-win32.msi 进行安装，安装时端口使用默认的 3306，用户名和密码都使用 root，如下图所示：



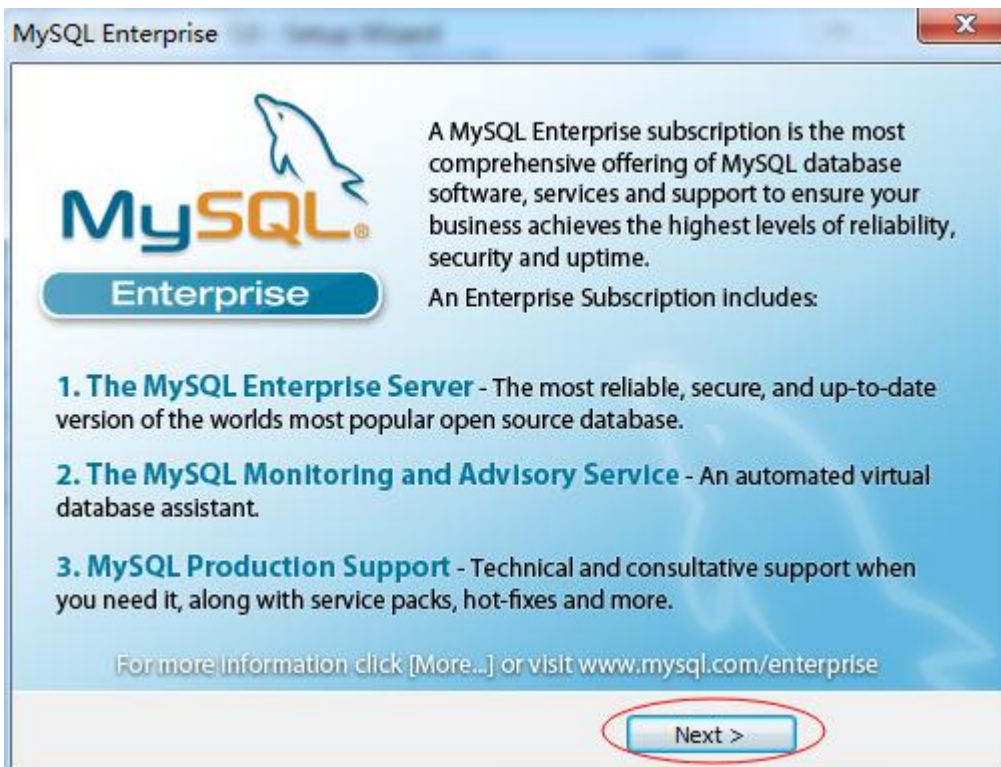
图一



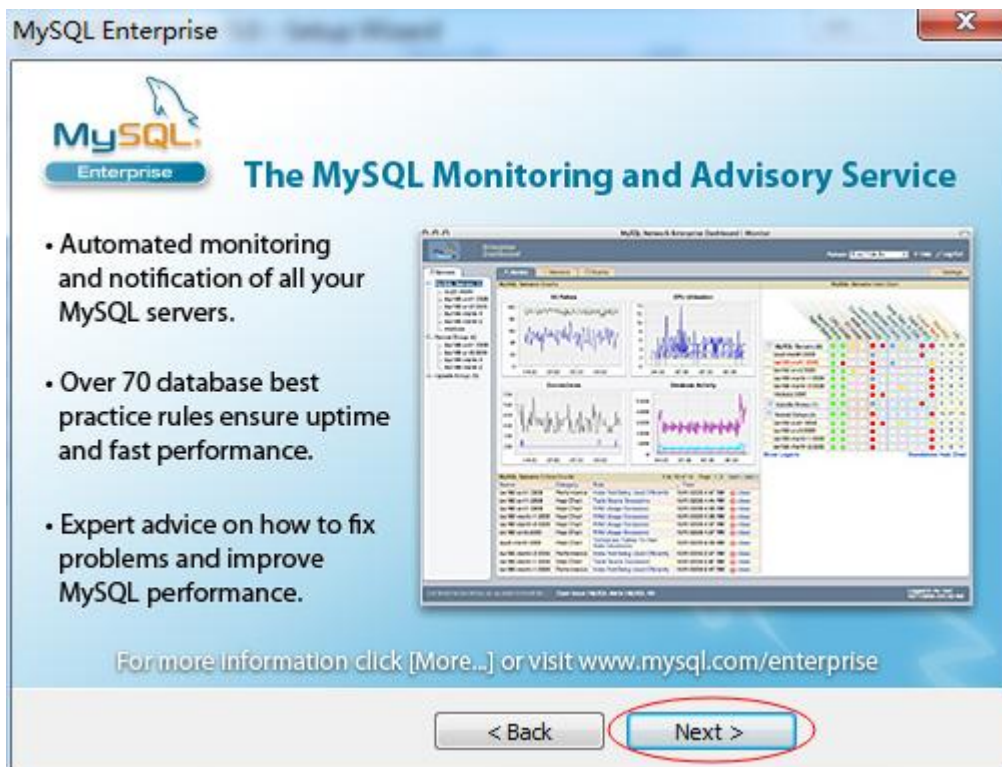
图二



图三



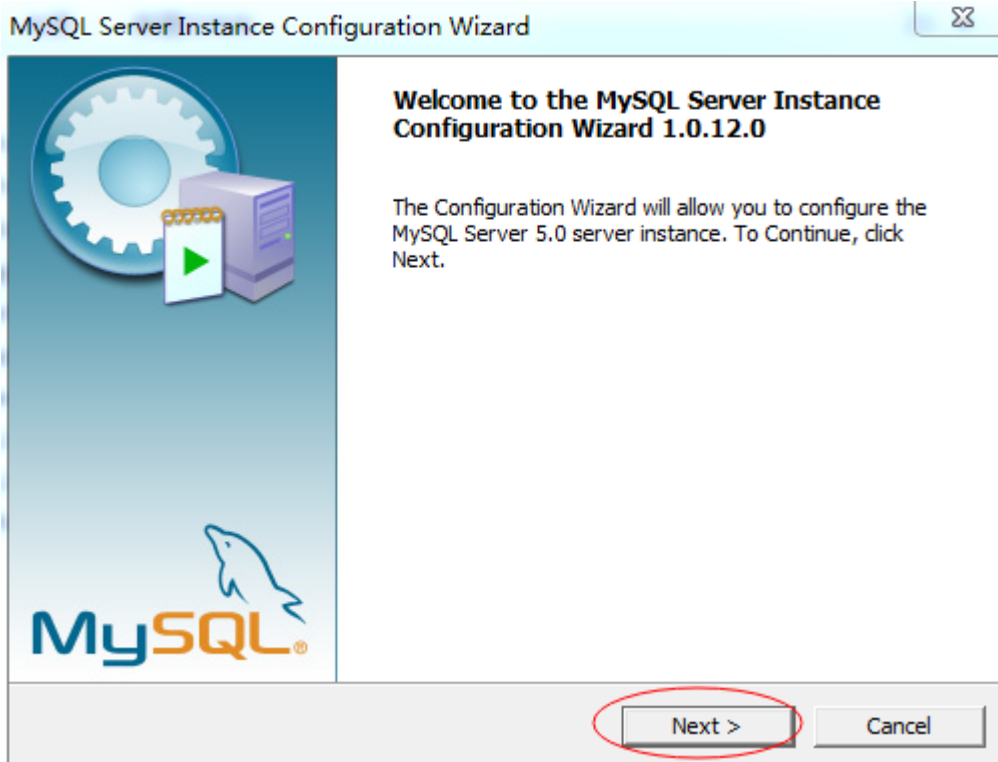
图四



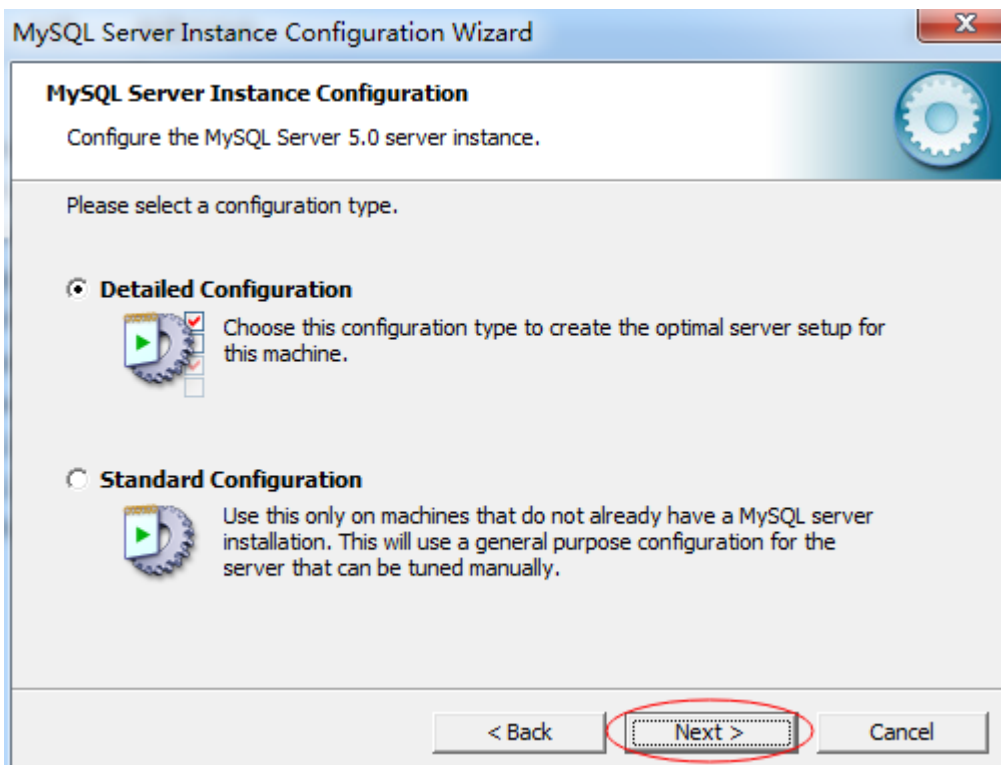
图五



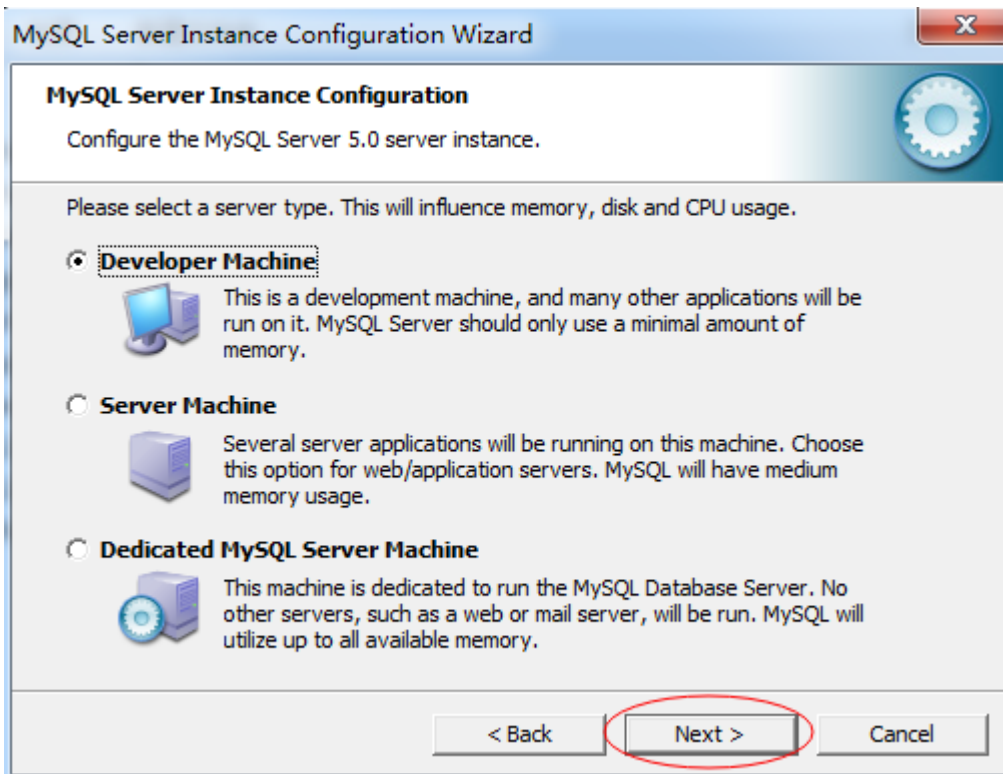
图六



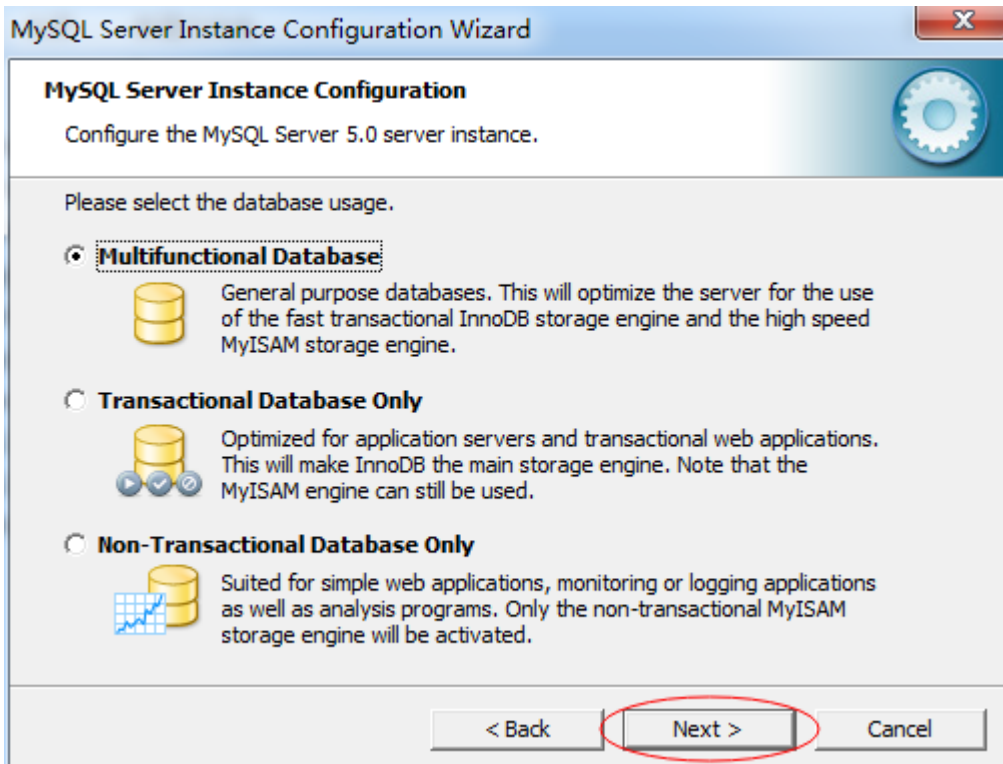
图七



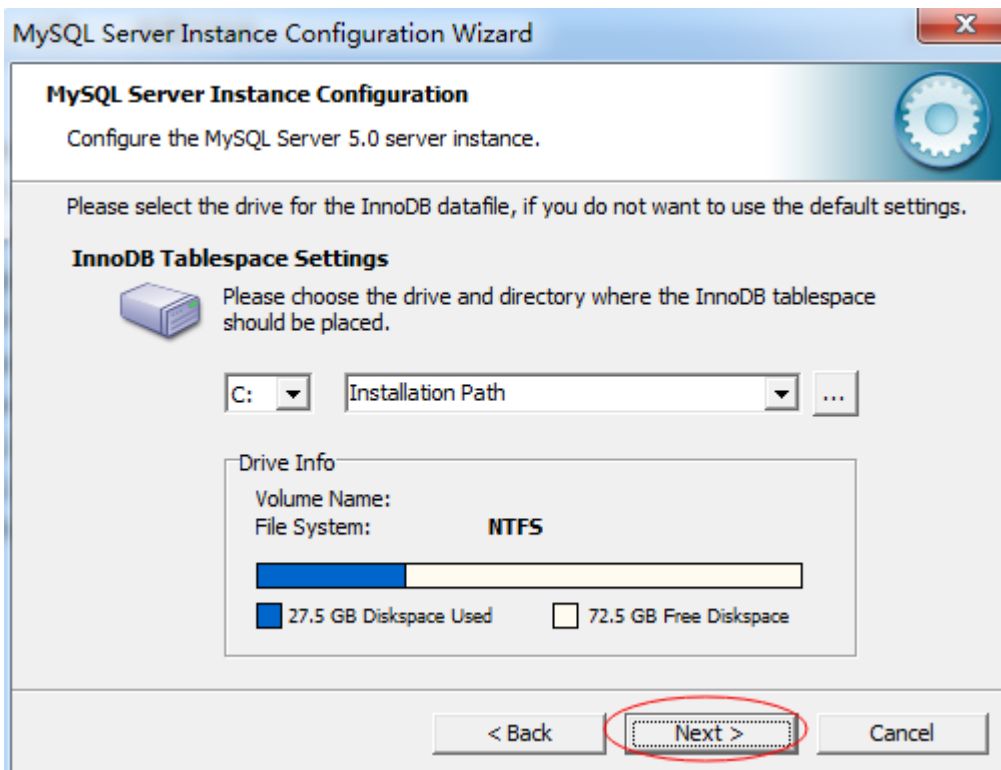
图八



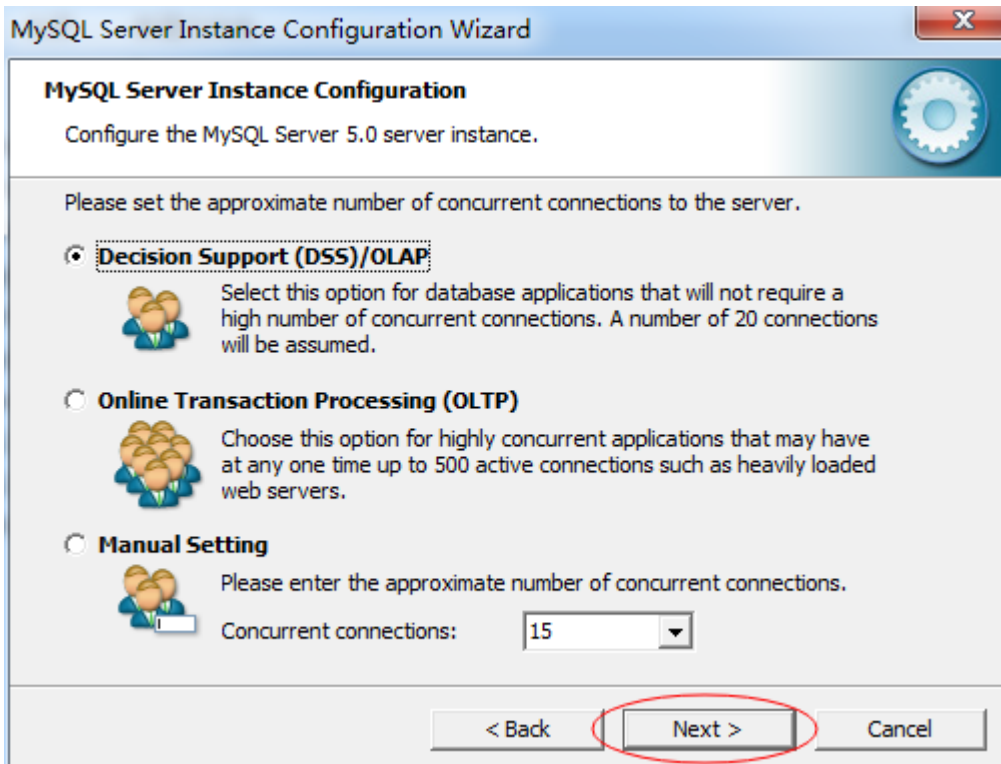
图九



图十

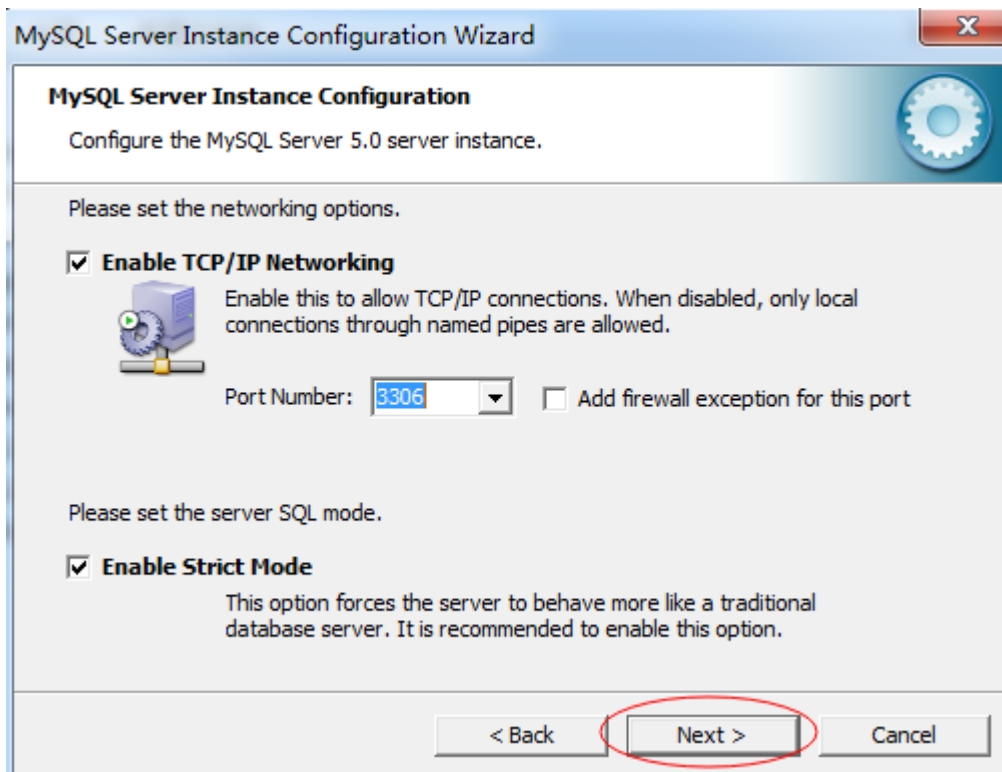


图十一

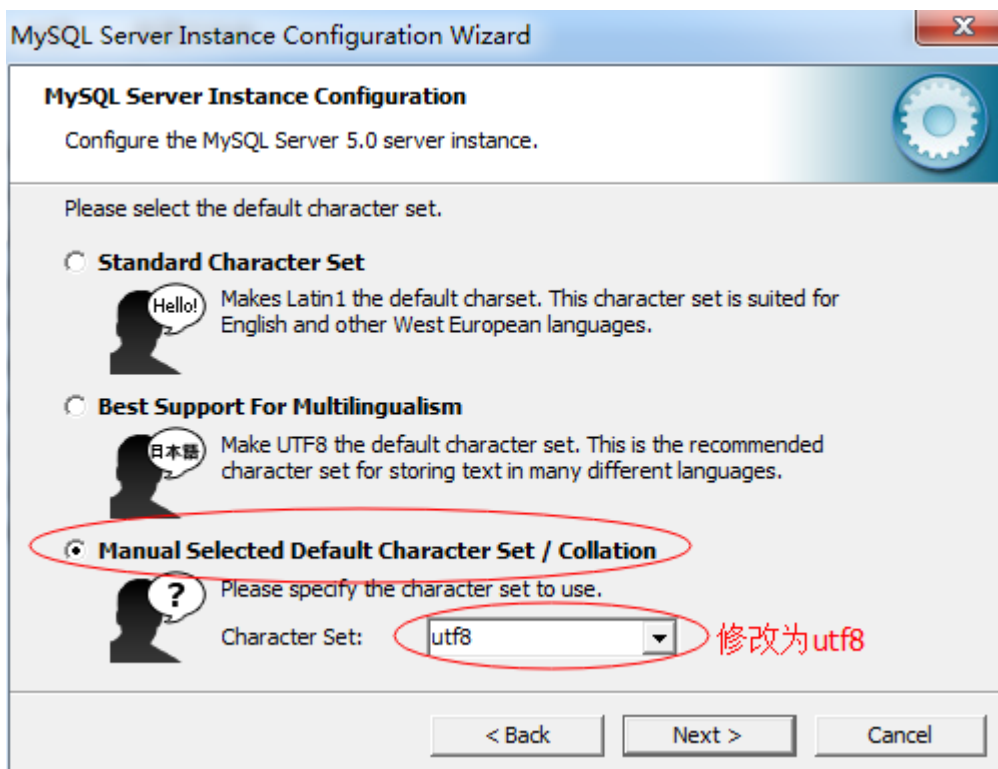


图十二

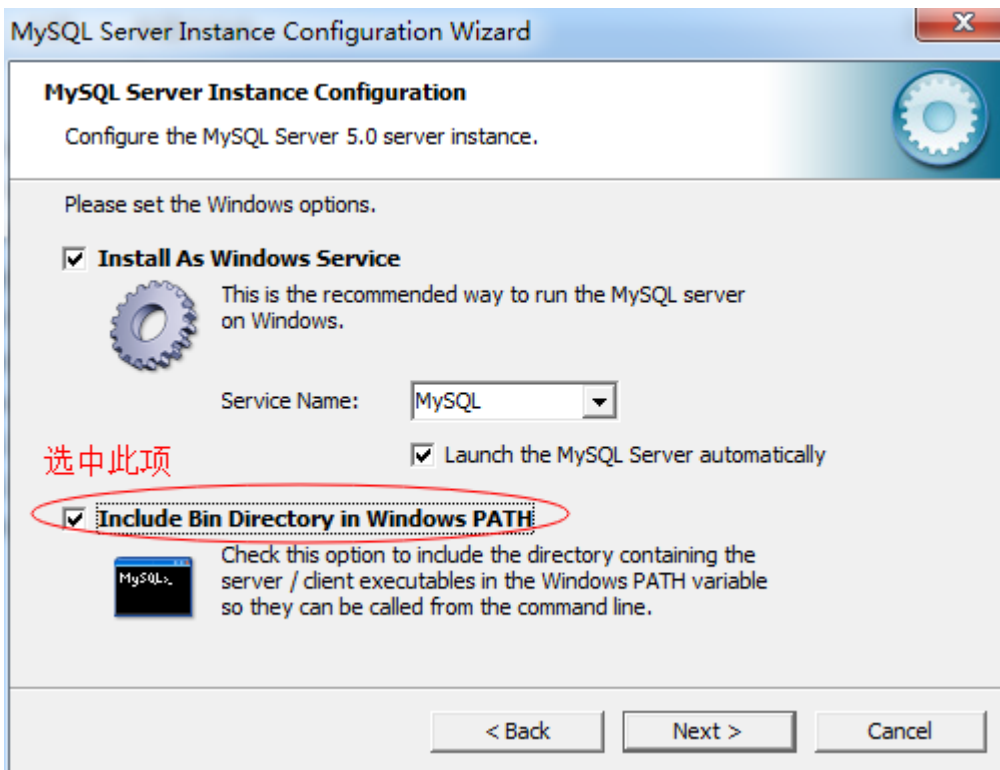
注：端口使用默认的 **3306**。



图十三



图十四

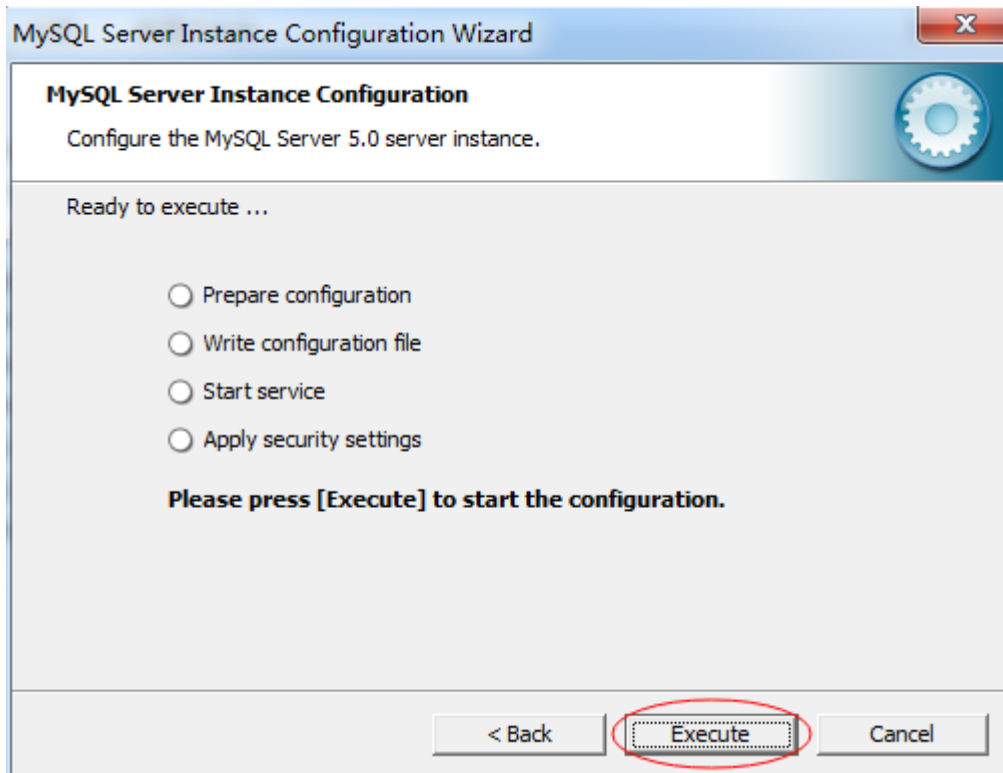


图十五

注：用户名和密码都使用 **root**。

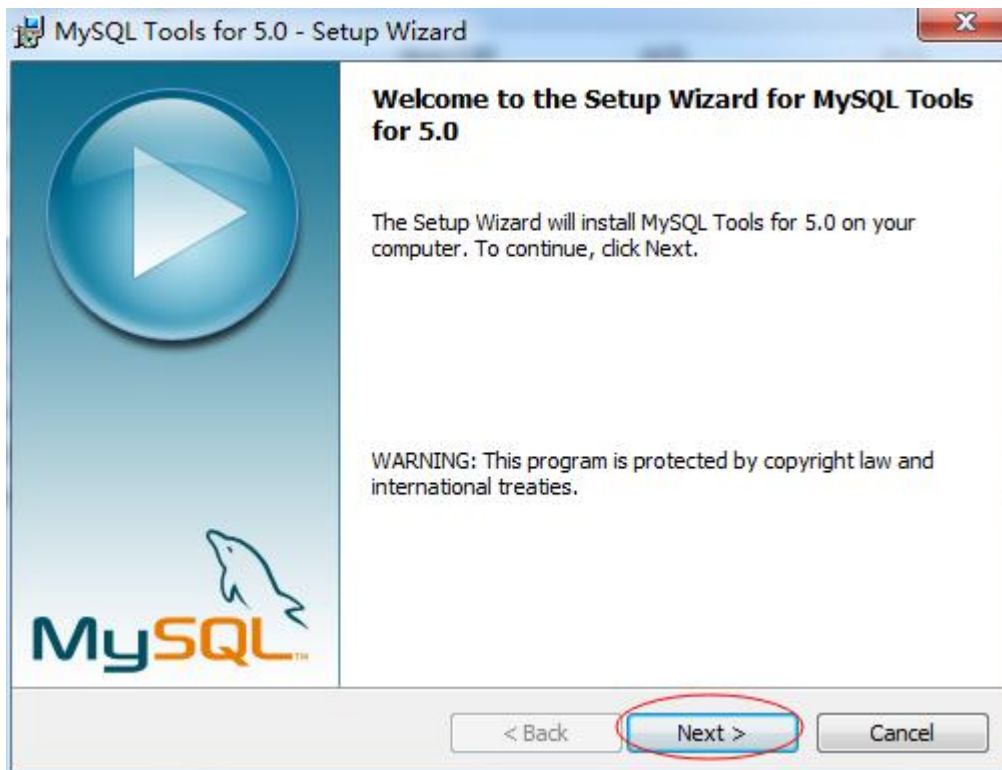


图十六

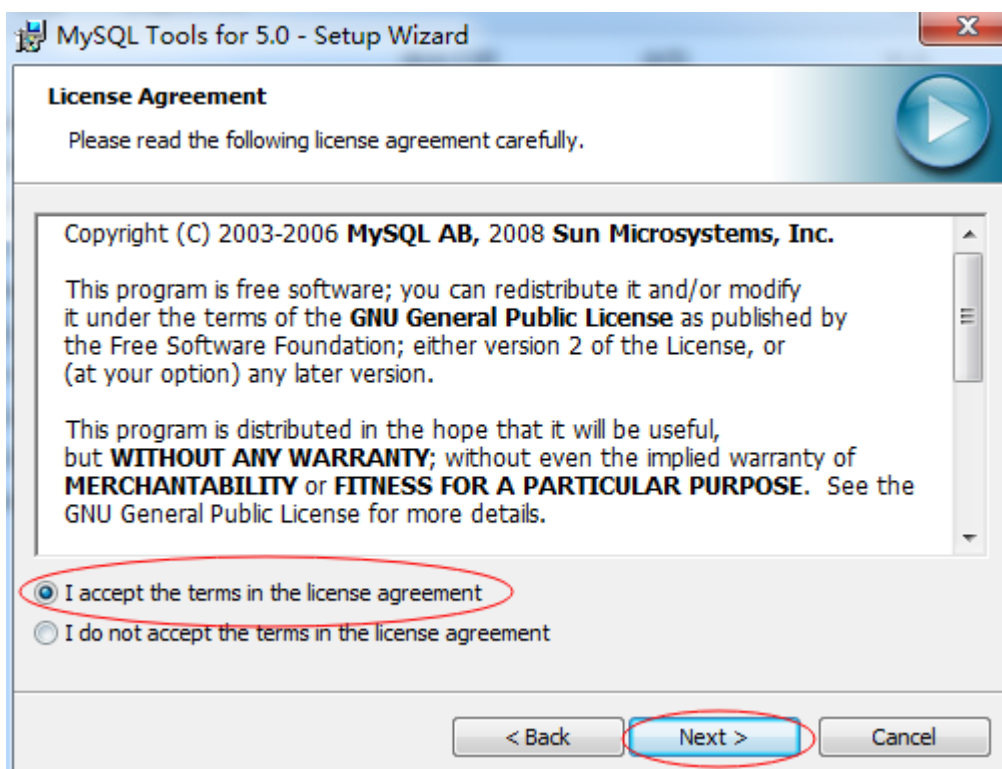


图十七

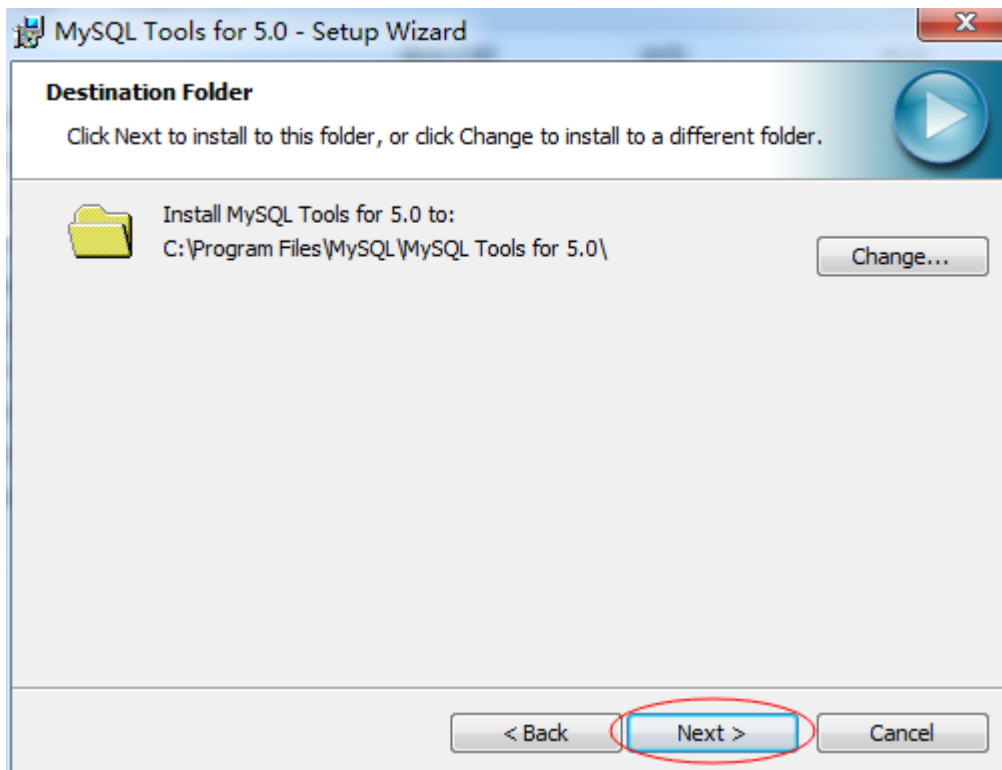
2. 导入数据库文件 dbV2.sql。提示：可安装 mysql 客户端工具导入，点击 mysql-gui-tools-5.0-r13-win32.msi，安装完成后点击 Mysql Administrator，输入用户名和密码登陆，然后选择数据库文件导入，如下图所示：



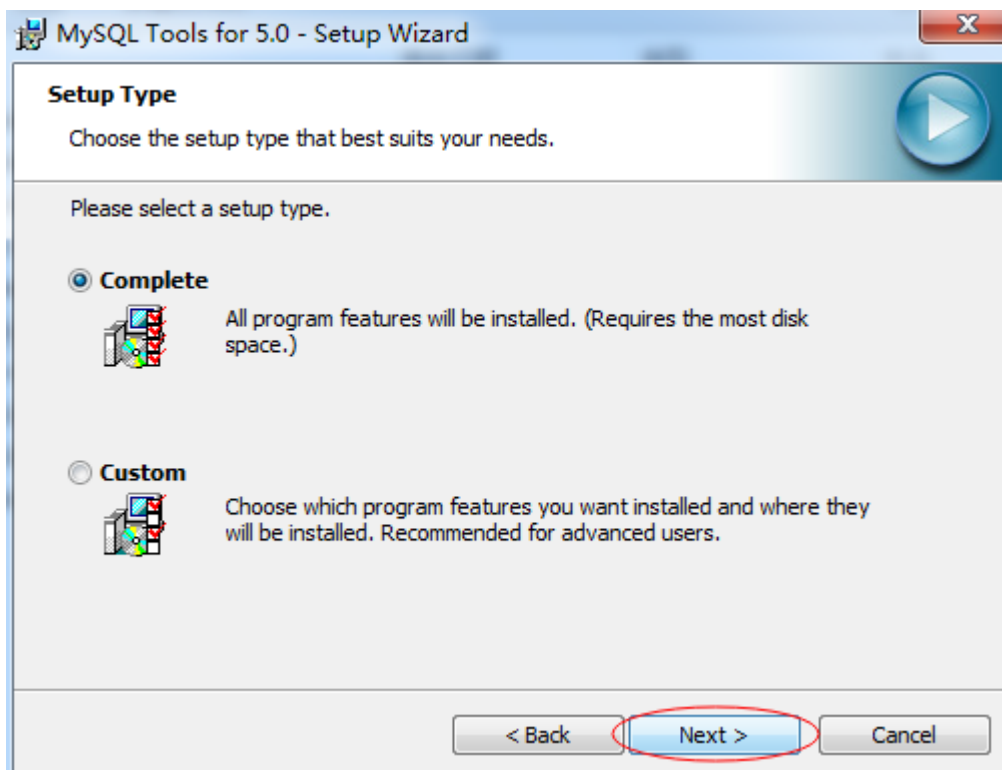
图十八



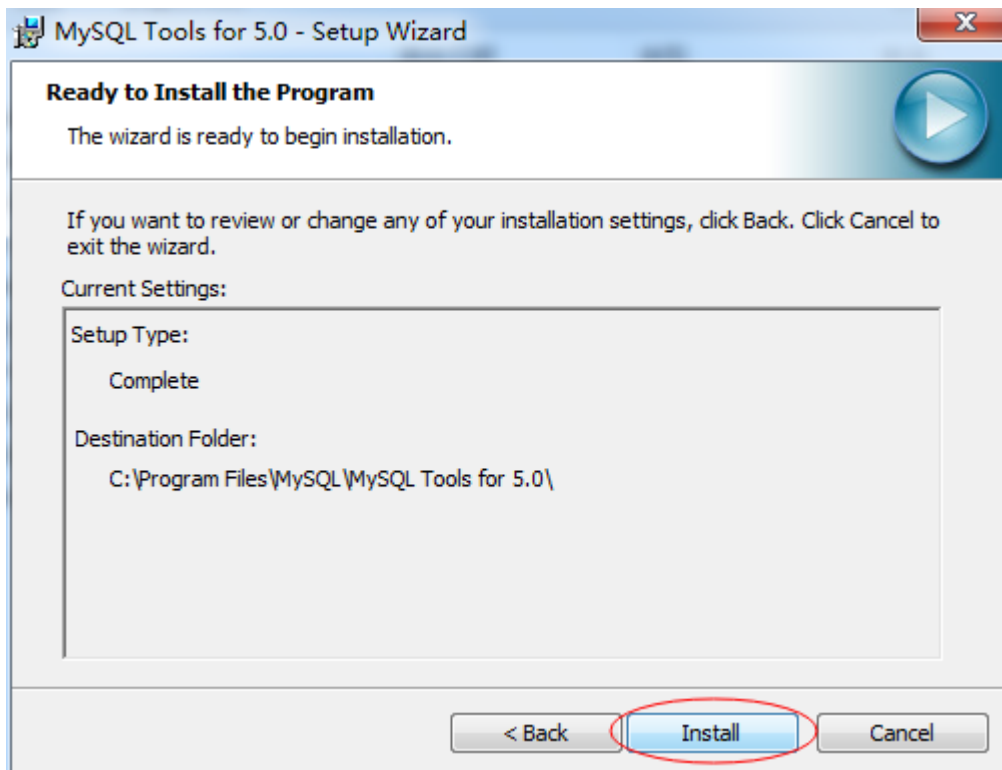
图十九



图二十



图二十一



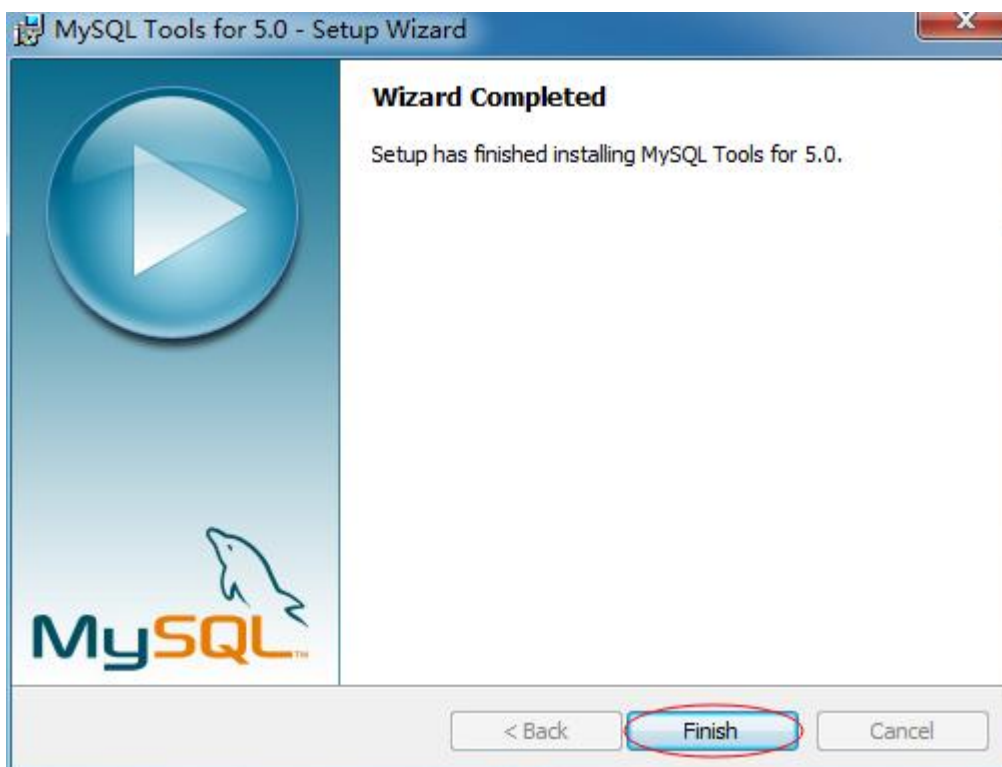
图二十二



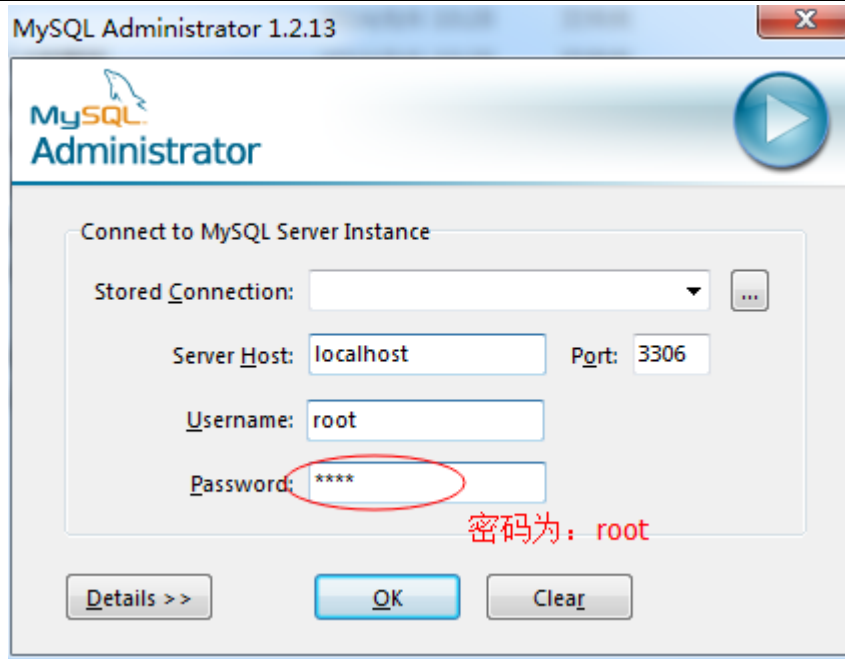
图二十三



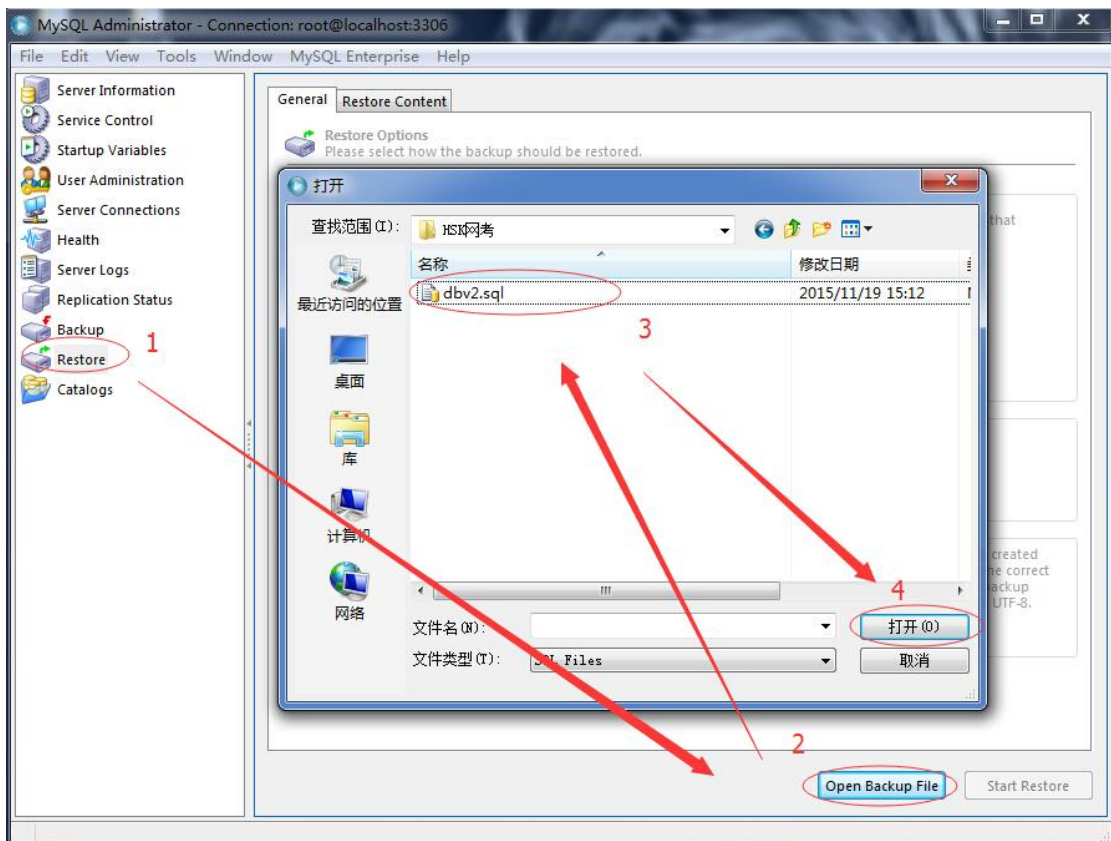
图二十四



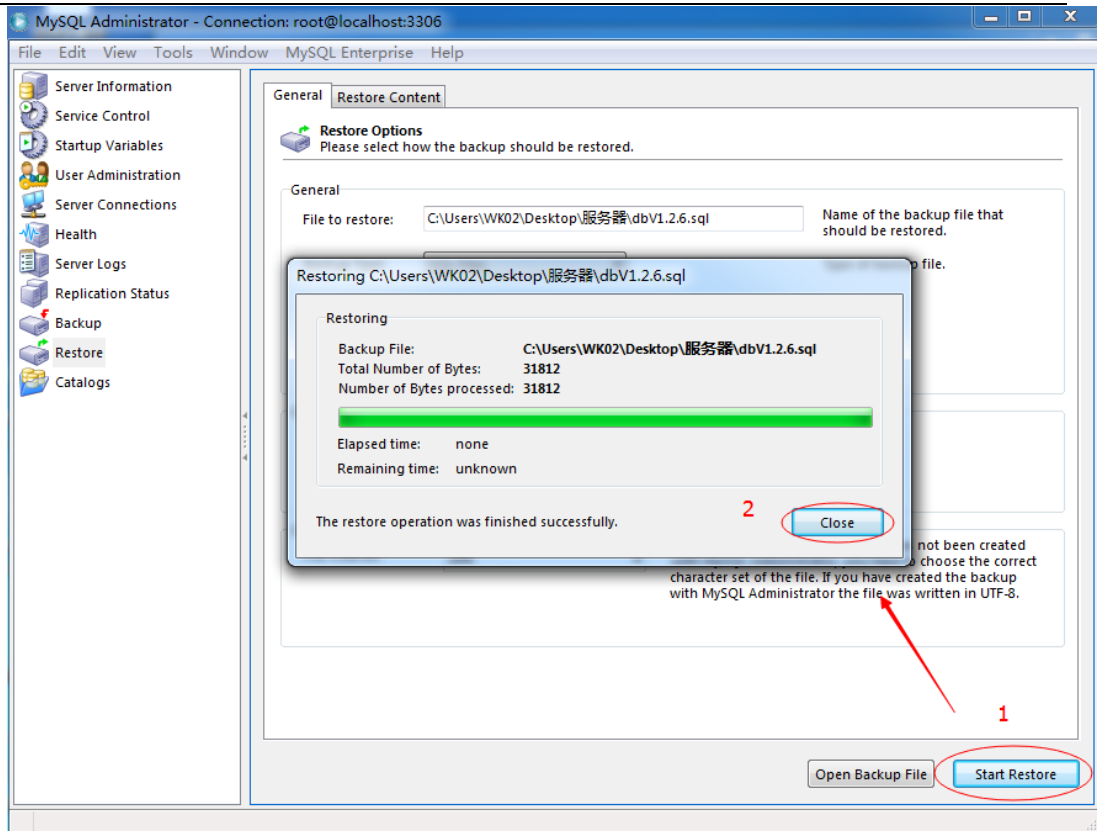
图二十五



图二十六



图二十七



图二十八

3. 安装 JDK。点击 jdk-8u25-windows-x86.exe 安装，如下图所示：



图二十九



图三十



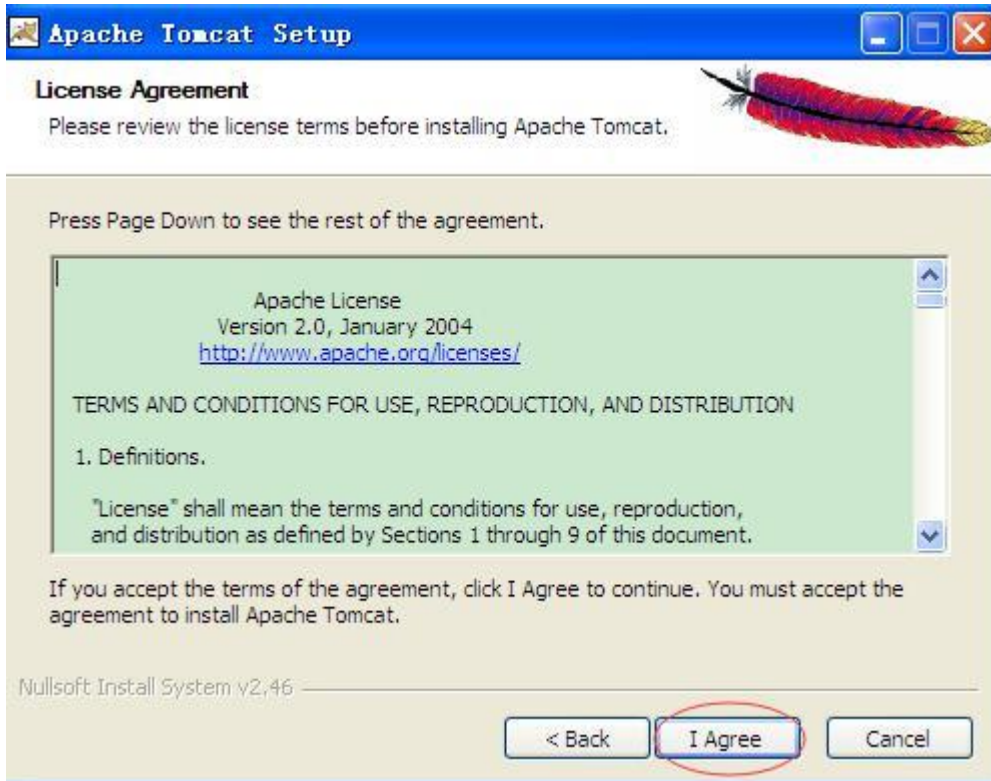
图三十一

最后点击确定，JDK 就安装好了。

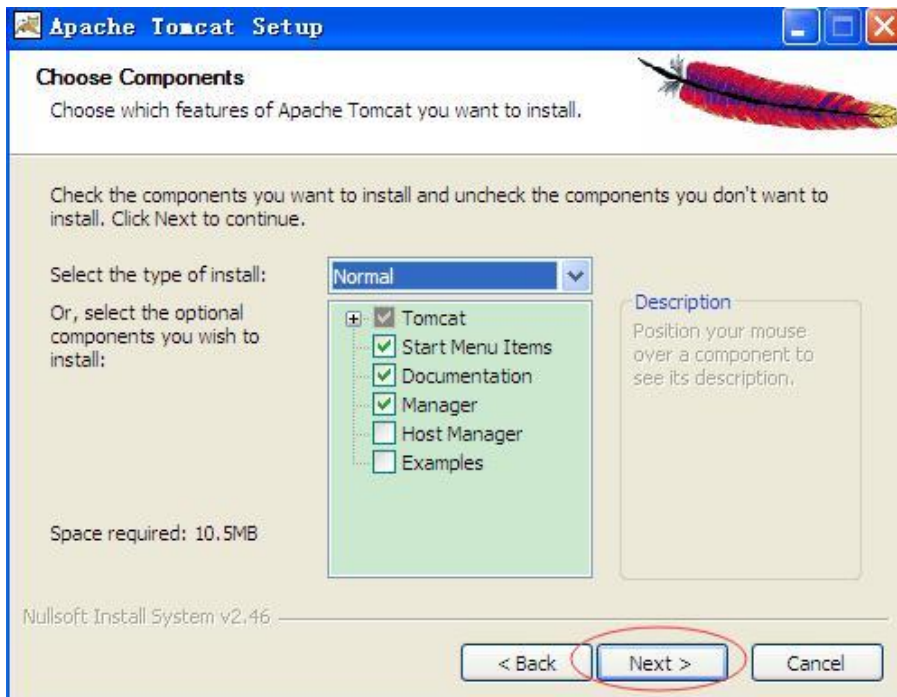
4. 安装 Tomcat。点击 apache-tomcat-7.0.35.exe，进行安装。安装时将 Tomcat 安装在 D 盘目录下，端口号由默认的 8080 改为 **8088**，如下图所示：



图三十二

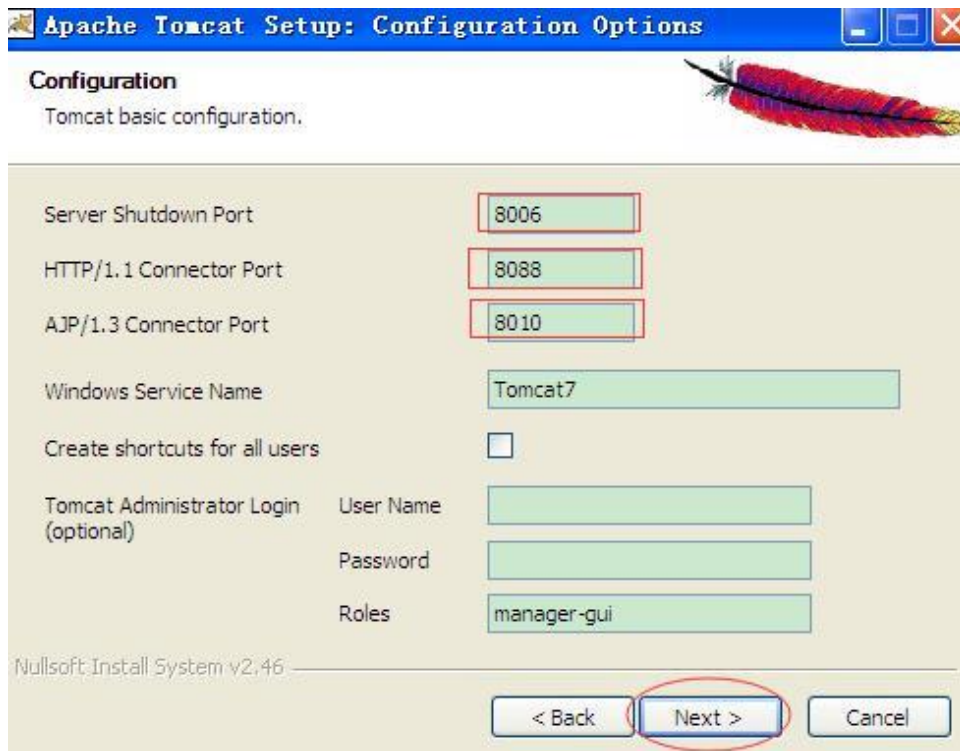


图三十三

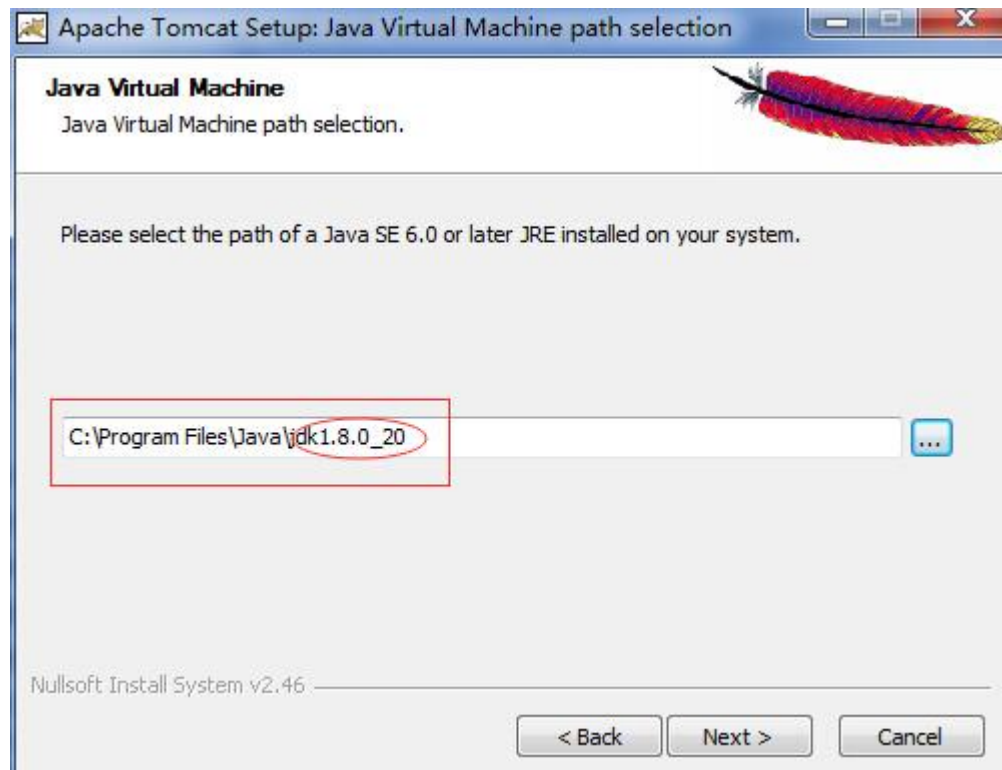


图三十四

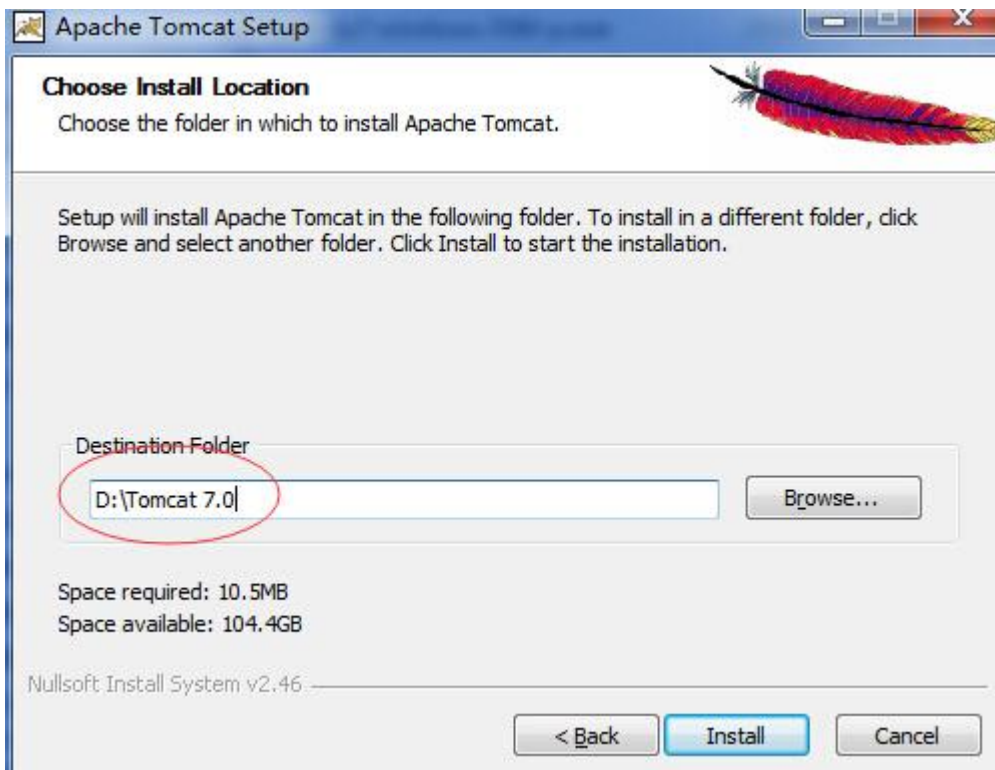
端口号由默认的 8005 改为 **8006**，端口号由默认的 8080 改为 **8088**，  
端口号由默认的 8009 改为 **8010**，



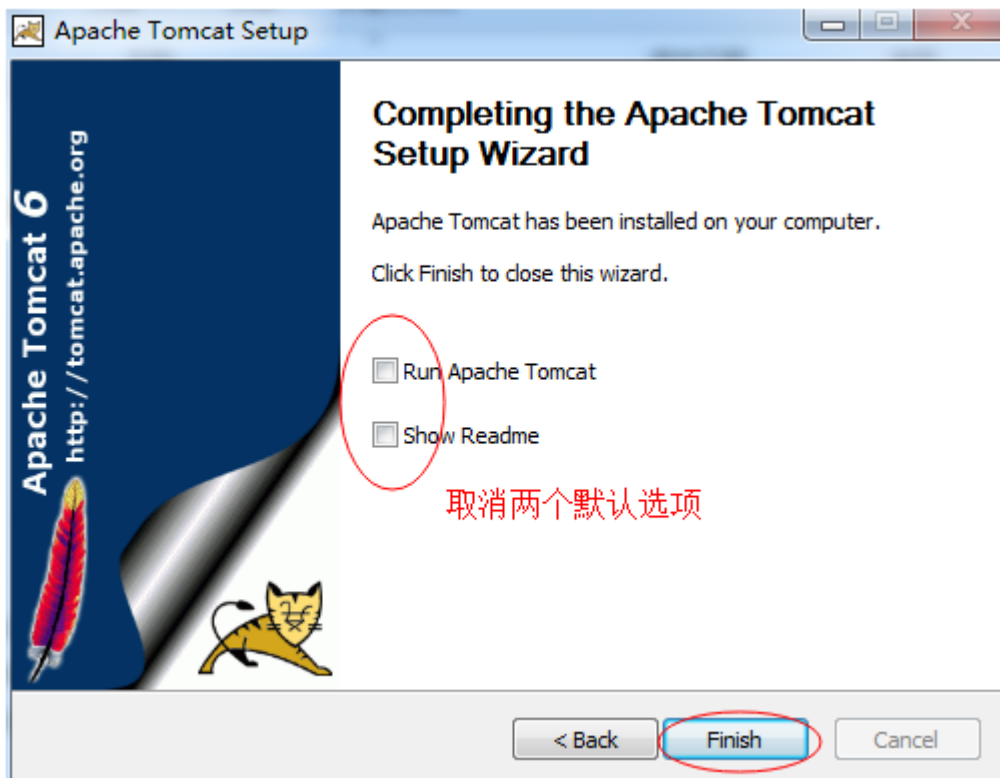
图三十五



图三十六



图三十七



图三十八

5. 部署程序。将 ExamPoint 这个文件夹拷贝到 D:\Tomcat 7\webapps

目录下,并打开 Exampoint\WEB-INF\classes\domainConnection.xml 修改 IP 地址,如下图所示:

```
<?xml version="1.0" encoding="UTF-8"?>
<config>
  <item>
    <domain>192.168.1.10:8088</domain>
    <databaseconfig>
      <driverClassName>com.mysql.jdbc.Driver</driverClassName>
      <url>jdbc:mysql://localhost:3306/hskkaowu2?useUnicode=true&characterEncoding=UTF-8</url>
      <username>root</username>
      <password>root</password>
    </databaseconfig>
  </item>
  <item>
    <domain>localhost:8088</domain>
    <databaseconfig>
      <driverClassName>com.mysql.jdbc.Driver</driverClassName>
      <url>jdbc:mysql://localhost:3306/hskkaowu2?useUnicode=true&characterEncoding=UTF-8</url>
      <username>root</username>
      <password>root</password>
    </databaseconfig>
  </item>
</config>
```

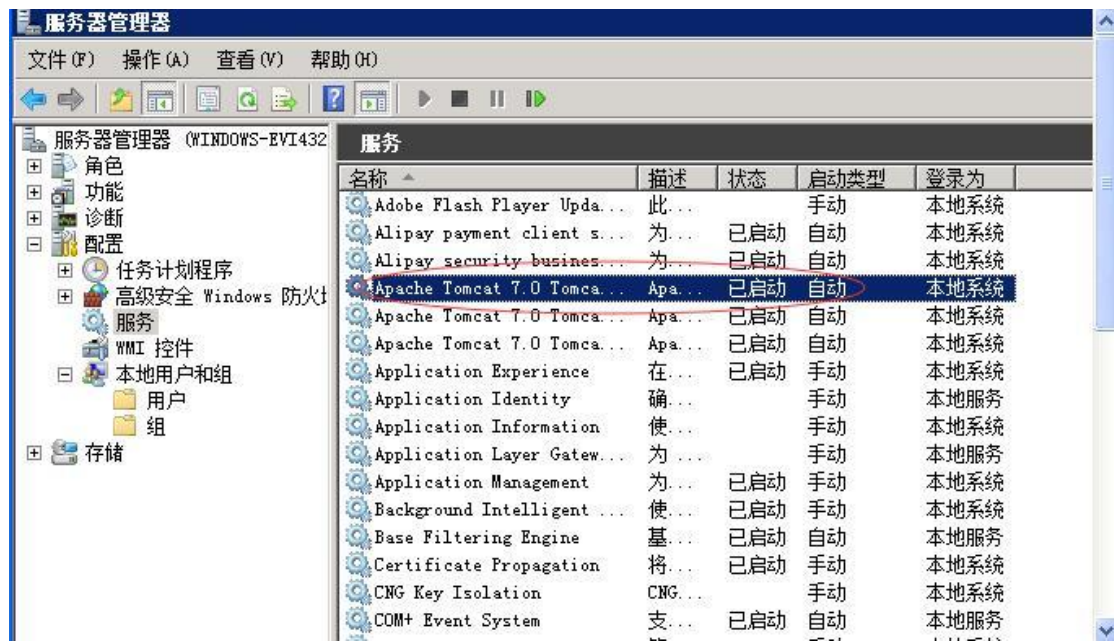
图三十九

当前目录下的 file.properties 文件,只需修改以下三处。(本文件的修改,不清楚的不要自己修改,请联系汉考国际)

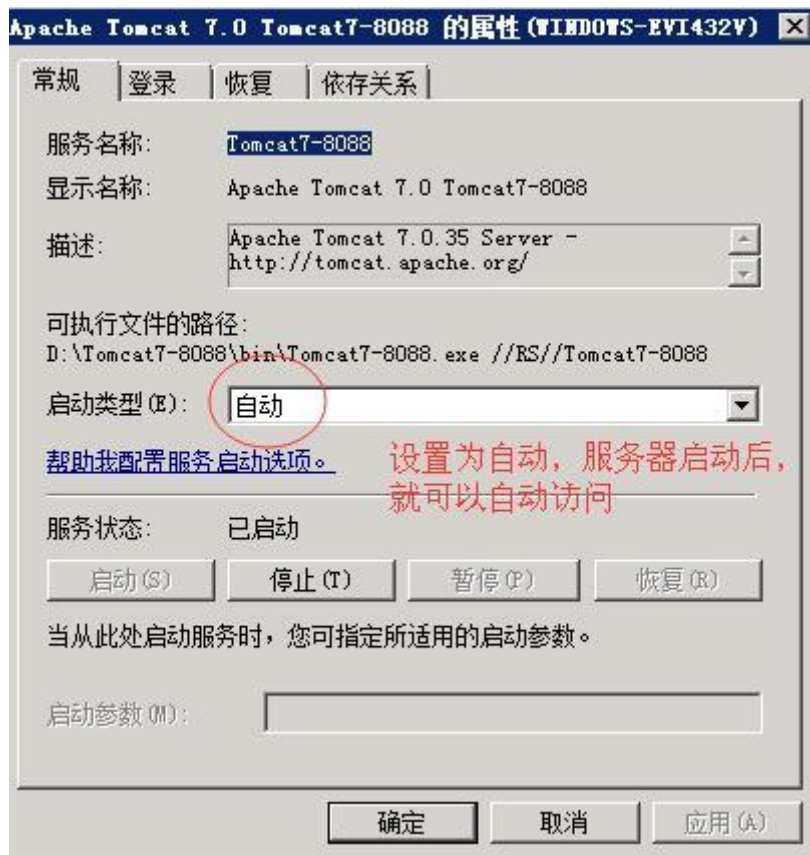
```
fileUploadPath=D:\ExamResource2\ExamPoint
logPath=D:\ExamResource2\Log\ExamPoint
##For DB backup and restore
DBBackupPath=C:\Users\xiaowei.shen\Desktop\ddb
DBExecutableFilePath=C:/Program Files (x86)/MySQL/MySQL Server 5.0/bin
DBBackupCommand=cmd.exe /C mysqldump hskkaowu2 -h localhost -u root -proot
DBRestoreCommand=cmd.exe /C mysql -h localhost -u root -proot hskkaowu2 <
#For AutoUpdate
ExamCenterAddress=wk.chinesetest.cn:8088/ExamCenter
examPointVersion=0.0.0.1
StartTomcatCmd=F:\apache-tomcat-8.0.15\bin\startup.bat
StopTomcatCmd=F:\apache-tomcat-8.0.15\bin\shutdown.bat
#email config
EmailHost=smtp.126.com
EmailAddress=hskeexam@126.com
EmailUsername=hskeexam@126.com
EmailPassword=hskeexam@hanban
```

图四十

6. 重启服务。在控制面板中—管理工具中打开“服务”,然后找到 Apache Tomcat7.0 服务,如下图所示:



图四十一



图四十二

7. 访问汉语网络考试系统，地址是：<http://192.168.1.10:>



[8088/ExamPoint](http://8088/ExamPoint) (IP 以服务器实际的为准),

初始用户名: admin 初始密码: 111111。

8. 使用提示: 如果开机后演示系统无法访问, 可尝试在控制面板—管理工具中打开“服务”, 重启 Apache Tomcat7.0 服务。

## 附件二: 汉语网络考试系统客户端配置步骤

服务器配置完成后, 先打开客户端文件夹里的 configinfo.xml 文件进行编辑, 将 IP 地址换为服务器的 IP 地址后保存。如下图:

```
configinfo.xml - 记事本
文件(F) 编辑(E) 格式(O) 查看(V) 帮助(H)
<?xml version="1.0" encoding="UTF-8"?>
<configinfo>
  <WebAddress>
    http://192.168.1.10:8088/ExamPoint/
  </WebAddress>
  <LocalDirectory>
    D:\ExamClientResource2
  </LocalDirectory>
</configinfo>
```

然后将整个文件夹复制到每一台考试机的某个磁盘下, 将



汉语网络考试系统.exe

发布快捷方式到桌面。考试客户端即安装完毕。

考试客户端安装完毕后, 需对每台考试机进行注册, 打开桌面上的汉语网络考试系统.exe, 点击右上角的注册, 输入用户名和密码注册即可。注: 用户名和密码为网考系统后台配置, 初始用户名是 admin, 密码 111111。

退出考试客户端的方式只有 ALT+F4, 初始用户名是 admin, 密码



111111。